



EN

DE

FR

IT

Quick Installation Guide

**Network Board Camera,
Day&Night, WDR, H.265,
PoE, 12VDC**

ISM-52F0023W0A

ISM-54F0023W0A

ISM-52F0021W0A

ISM-52F0006W0A

Content

Components	5
Installation	6
Extension Cable	6
Connection	6
Micro SD memory slot.....	6
RJ-45 port	7
Connecting Alarms.....	7
Connecting the Power.....	7
Connecting Audio.....	8
Connecting Test Monitor Out (CVBS).....	8
Network Connection & IP assignment.....	9
Operation	10
Access from a browser.....	10
Access from the internet.....	11
Setting the admin password over a secure connection.....	11
Live View Page.....	12
General controls	12
Control toolbar.....	12
Video Streams.....	14
Playback.....	14
Network Camera Setup	16
Resetting to the factory default settings.....	17
Further information	18

Safety instructions

EN

General safety instructions

- Before switching on and operating the system, first read this safety advice and the operating instructions.
- Keep the operating instructions in a safe place for later use.
- Installation, commissioning and maintenance of the system may only be carried out by authorised individuals and in accordance with the installation instructions - ensuring that all applicable standards and guidelines are followed.
- Protect the devices from water penetration and humidity, since these can cause lasting damage.
- Should moisture nevertheless enter the system, under no circumstance switch on the devices under these conditions, instead send them for examination to an authorised specialist workshop.
- The system must never be used outside of the technical specifications, since this can destroy it.
- The device must be protected from excesses of heat, dust, humidity and vibration.
- When separating the system from the voltage supply, only ever use the plug to pull out the cable. Never pull directly on the cable itself.
- Lay the connecting cables carefully and check that they are not mechanically stressed, kinked or damaged and that no humidity can penetrate into them.
- In the event of a malfunction, please inform your supplier.
- Maintenance and repairs may only be carried out by authorised specialist personnel.
- The system must be isolated from the power supply before opening the housing.
- The device may only be opened by qualified service personnel. Unauthorised access invalidates any warranty claim.
- Connection cables should always be exchanged through Videor E. Hartig GmbH.
- Use only original spare parts and accessories from Videor E. Hartig GmbH.
- The housing should only be cleaned using a mild domestic cleaning agent. Never use solvents or petrol as these can permanently damage the surface.
- During installation, it is essential to ensure that the seals provided are correctly installed and that they are not displaced during installation. Damaged seals must not be installed and will invalidate any warranty.
- The installer is responsible for the maintenance of the enclosure as per the technical data, e.g. by sealing the cable outlets with silicone.
- Wire end ferrules should be used when shortening the flexible connection cables.
- The devices may only be operated in the temperature range indicated in the data sheet and within the defined air humidity range.

Product - Specific Safety Instructions

- The camera may never be pointed directly at the Sun with the aperture open (this will destroy the sensor).
- It is unavoidable that during manufacture and to a certain extent during later use, humidity will be present in the ambient air within the device's housing. In the event of large temperature fluctuations, this humidity may condense inside the housing.
- To avoid this condensation inside the very tightly sealed housing, the manufacturer has inserted silica gel sachets in the housing of the various camera types.
- It is however a physical given, that these silica gel bags will reach saturation after a certain amount of time. They should therefore be replaced with new silica gel sachets.
- During installation, it is essential to ensure that the seals provided are correctly installed and that they are not displaced during installation. Damaged seals must not be installed and will invalidate any warranty.
- A multipolar, easily accessible isolation device should be installed in the proximity of the IR Spotlight, in order to disconnect the device from the power supply for service work.
- The earth connection must be made according to the low impedance requirement of DIN VDE 0100.
- Subsequent painting of the equipment surface can impair the function.
- Any warranty claim is invalidated by subsequent painting.
- A safety margin of > 1m from the spotlight must be maintained when viewing directly into the IR Spotlight in a darkened environment.
- Do not look directly at invisible LED radiation using optical instruments (e.g. a reading glass, magnifying glass or microscope), since this can endanger the eyes, LED Class 1M.
- Operation of the IR spotlight with a defective cover or during repair is prohibited.

Class A device note

This is a Class A device. This device can cause malfunctions in the living area; in such an event, the operator may need to take appropriate measures to compensate for these.

WEEE (Waste Electrical & Electronic Equipment)

Correct Disposal of This Product (Applicable in the European Union and other European countries with separate collection systems).



This marking shown on the product or its literature, indicates that it should not be disposed with other household wastes at the end of its working life. To prevent possible harm to the environment or human health from uncontrolled waste disposal, please separate this from other types of wastes and recycle it responsibly to promote the sustainable reuse of material resources. Household users should contact either the retailer where they purchased this product, or their local government office, for details of where and how they can take this item for environmentally safe recycling. Business users should contact their supplier and check the terms and conditions of the purchase contract. This product should not be mixed with other commercial wastes for disposal.

Graphical symbols

Please pay attention to the safety instructions, and carefully read through this instruction guide before initial operation.



Important points of warning are marked with a caution symbol.



Important points of advice are marked with a notice symbol.

Components

This system comes with the following components;

- Network Camera
- Accessory Kit

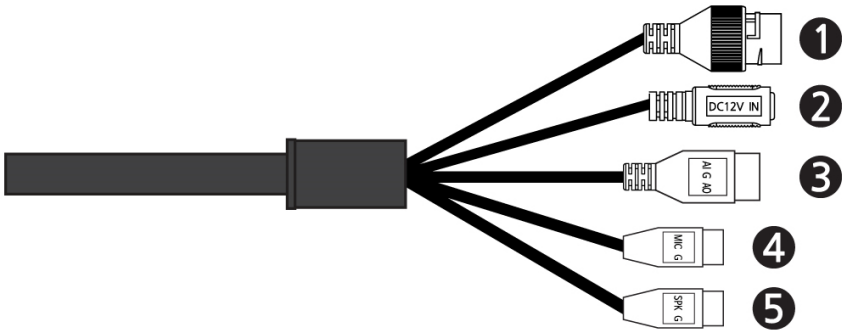
i **Notice:** Check your package to make sure that you received the complete system, including all components listed above.

i **Notice:** Adapter for DC 12V is not supplied.

Installation

For the operation of the Network Camera, it is necessary to connect a network cable for data transmission, power connection from power adapter. Depending on operation methods, it is possible to connect an alarm cable additionally. For its fixation on different locations, please consult with an installer.

Extension Cable

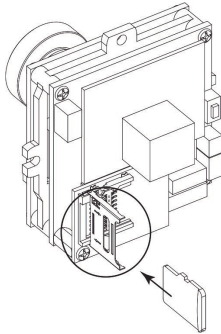


NO	Item	Description
1	RJ-45	Ethernet, RJ-45 port compatible with 10/100Mbps PoE Modular Jack
2	DC Jack	Main Power, DC Jack, DC12V
3	AI: Alarm In	Alarm input and output, 3pin terminal
	G: GND	
	AO: Alarm Out	
4	MIC: Audio In	Audio line input, 2pin terminal
	G: GND	
5	SPK: Audio Out	Audio line output, 2pin terminal
	G: GND	

Connection

Micro SD memory slot

Insert the micro SD memory card on the bottom board.



RJ-45 port

Connect a standard RJ-45 cable to the network port of the network camera. Generally a cross-over cable is used for directly connection to PC, while a direct cable is used for connection to a hub. You can also use a router featuring PoE (Power over Ethernet) to supply power to the camera.

Connecting Alarms

AI (Alarm In): You can use external devices to signal the network camera to react on events. Mechanical or electrical switches can be wired to the AI (Alarm In) and G (Ground) connectors.

G (Ground): Connect the ground side of the alarm input and/or alarm output to the G (Ground) connector.

AO (Alarm Out): The network camera can activate external devices such as buzzers or lights. Connect the device to the AO (Alarm Out) and G (Ground) connectors.

Connecting the Power

Connect the power of 12 VDC for the network camera. Connect the positive (+) pole to the '+' position and the negative (-) pole to the '-' position for the DC power.

- Be careful not to reverse the polarity when connecting the power cable.
- A router featuring PoE (Power over Ethernet) can also be used to supply power to the camera.
- For the power specifications, refer to the Appendix, Product Specification.

- If PoE and 12 VDC are both applied, the camera will be supplied with power from PoE.

Connecting Audio

Connect Speaker to Audio line output and external Mic to Audio input line.

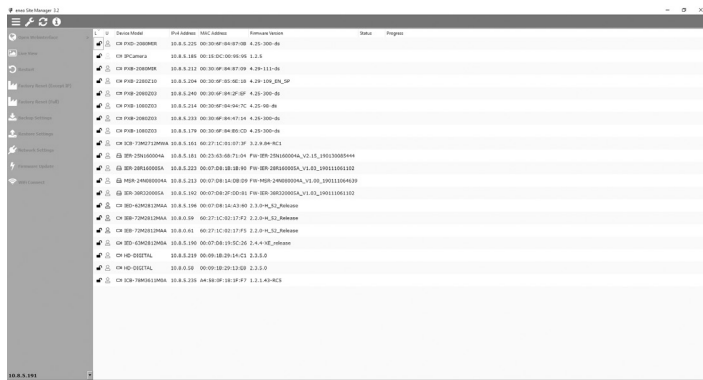
Connecting Test Monitor Out (CVBS)

Connect 5pin micro USB test video cable (optional) to check test video.

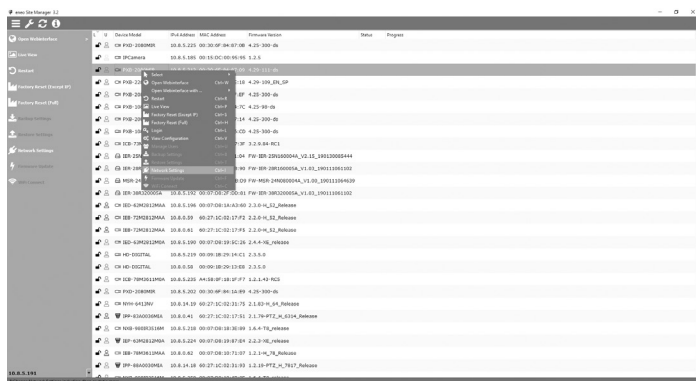
Network Connection & IP assignment

The eneo Site Manager (downloadable from www.eneo-security.com) is used to locate all eneo network cameras in a local network. Download and install the software from www.eneo-security.com. Start the program. You will receive a list of available cameras in the local network.

EN



Highlight your camera in the list and open a context menu by clicking the right mouse button. Select the option “Network Settings” to get a window for the camera IP settings.



If necessary, uncheck “DHCP”. Make the necessary settings and confirm with “OK”. The camera settings are updated.

Now you can also perform a factory reset of the camera inside the eneo Site Manager. For further information, please refer to the eneo Site Manager Quick Start Guide.

Operation

The network camera can be used with Windows operating system and browsers. The recommended browsers are Internet Explorer, Safari, Firefox, Opera and Google Chrome with Windows.

i Notice: To view streaming video in Microsoft Internet Explorer, set your browser to allow ActiveX controls.

Access from a browser

1. Start a browser (Internet Explorer).
2. Enter the IP address or host name of the network camera in the Location/Address field of your browser.
3. You can see a starting page. Click Live View, Playback, or Setup to enter web page.



4. The network cameras Live View page appears in your browser.



Access from the internet

Once connected, the network camera is accessible on your local network (LAN). To access the network camera from the Internet you must configure your broadband router to allow incoming data traffic to the network camera. To do this, enable the NAT traversal feature, which will attempt to automatically configure the router to allow access to the network camera. This is enabled from Setup > System > Network > NAT. For more information, please see “System > Network > NAT” of User’s Manual.

EN

Setting the admin password over a secure connection

To gain access to the product, the password for the default administrator user must be set. This is done in the “Admin Password” dialog, which is displayed when the network camera is accessed for the setup at the first time. Enter your admin name and password, set by the administrator.



i Notice: The default administrator user name and password is “admin”. If the password is lost, the network camera must be reset to the factory default settings. Please see “Resetting to the factory default settings.”

To prevent network eavesdropping when setting the admin password, this can be done via an encrypted HTTPS connection, which requires an HTTPS certificate (see Notice below). To set the password via a standard HTTP connection, enter it directly in the first dialog shown below. To set the password via an encrypted HTTPS connection, please see “System > Security > HTTPS” of User’s Manual.


i Notice: HTTPS (Hypertext Transfer Protocol over SSL) is a protocol used to encrypt the traffic between web browsers and servers. The HTTPS certificate controls the encrypted exchange of information.


Live View Page


The Live View page comes in several screen modes. Users are allowed to select the most suitable one out of those modes. Adjust the mode in accordance with your PC specifications and monitoring purposes.




General controls

 Live View Page  Playback Page  Setup Page  Help Page

 Stream 1 The video drop-down list allows you to select a customized or pre-programmed video stream on the Live View page. Stream profiles are configured under Setup > Basic Configuration > Video & Image. For more information, please see “Basic Configuration > Video & Image” of Users Manual.

 1920x1080 The resolution drop-down list allows you to select the most suitable one out of video resolutions to be displayed on Live View page.

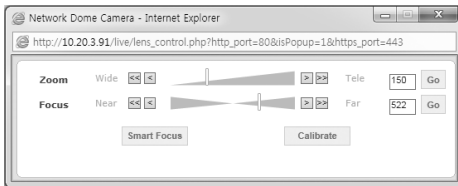
 HTTP The protocol drop-down list allows you to select which combination of protocols and methods to use depending on your viewing requirements, and on the properties of your network.

Control toolbar

The live viewer toolbar is available in the web browser page only. It displays the following buttons:

- The Stop button stops the video stream being played. Pressing the key again toggles the start and stop. The Start button connects to the network camera or starts playing a video stream.
- The Pause button pauses the video stream being played.

- 📷 The Snapshot button takes a snapshot of the current image. The location where the image is saved can be specified.
- 🔍 The Digital Zoom button activates a zoom-in or zoom-out function for video image on the live screen.
- ⊞ The Full Screen button causes the video image to fill the entire screen area. No other windows will be visible. Press the 'Esc' button on the computer keyboard to cancel full screen view.
- 🔊 The Manual Trigger button activates a pop-up window to manually start or stop the event.
- 🔍 The Lens Control button allows user to control Zoom and Focus manually. (This Icon appears for motorized lens model only.)



Focus: Click button for far focus and click button to near focus.

Zoom: Click button to zoom out and click button to zoom in. The focus is moved slightly after adjusting zoom; adjust the focus again, as necessary.

Smart Focus User can get automated focus here.

Calibrate: Calibrate focus and zoom.

- ⊞ The Smart Focus button activates smart focus function which set the focus to the optimum position. (This Icon appears for motorized lens model only.)
- 🔊 The Relay Output button manually triggers relay out. (This Icon appears only if "Enable alarm out" is selected in "Event Out - Alarm Out")
- 🔊 The Speaker button activates/deactivates external speaker.
- 🔊 The Mic button activates/deactivates microphone input.
- 🔊 Use this scale to control the volume of the speakers and microphones.

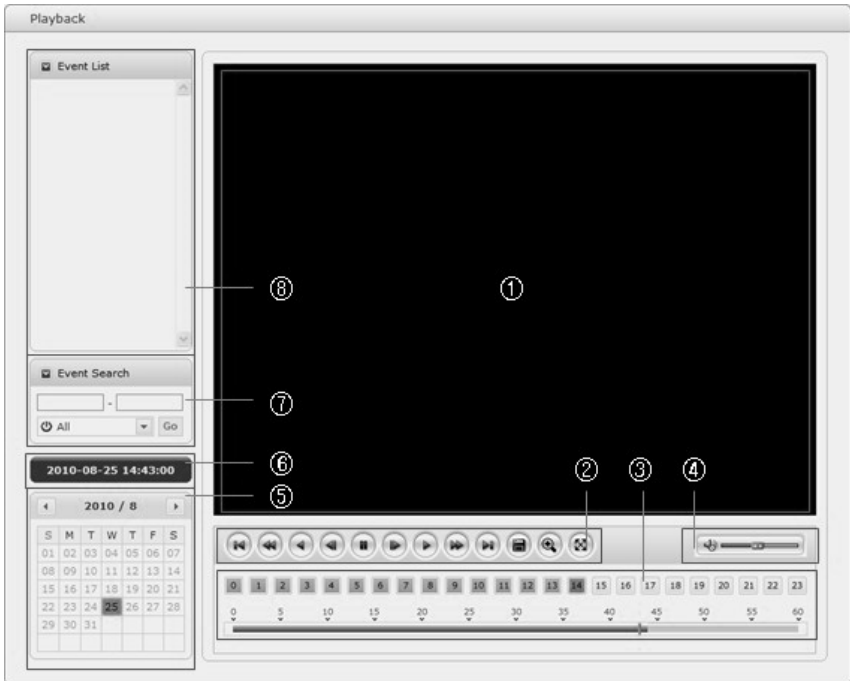
Video Streams

The network camera provides several images and video stream formats. Your requirements and the properties of your network will determine the type you use.

The Live View page in the network camera provides access to H.264 and Motion JPEG video streams, and to the list of available video streams. Other applications and clients can also access these video streams/images directly, without going via the Live View page.

Playback

The Playback window contains a list of recordings made to the memory card. It shows each recording's start time, length, the event type used to start the recording, calendar and time slice bar indicates if the recording is existed or not.



The description of playback window follows.

- ① Video Screen:

You can see the video screen when playing the video clip in the Micro SD memory.

② Playback Buttons:

To view a recording data in the SD local storage, select it from the list and click the Playback buttons.

- ⏮ Go to the first: go to the beginning of the video clip.
- ⏪ Fast backward play: fast play backward of the video clip.
- ◀ Backward play: play backward of the video clip.
- ◀ Step backward play: go back one frame of the video clip.
- ⏸ Pause: pause playback of the video clip.
- ▶ Step forward play: go forward one frame of the video clip.
- ▶ Forward Play: play forward the video clip.
- ⏩ Fast forward play: play fast forward of the video clip.
- ⏭ Go to the last: go to the end of the video clip.
- 📄 Clip copy: copy the video clip.
- 🔍 Zoom In: zoom in the video clip.
- ⏏ Full Screen: display full screen of the video.

③ Time Chart:

Display an hour-based search screen for the chosen date. If there is recording data, a blue section will be displayed on a 24-hour basis. If you select a particular hour in the chart, a yellow square on the hour will be displayed.

④ Speaker Control Bar:

Use this scale to control the volume of the speakers.

⑤ Search Calendar:

Search results from the SD local storage in the network camera connected are displayed monthly. If there is a recorded data for a particular date, a blue square on the date will be

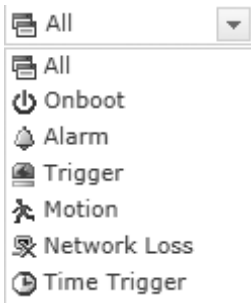
displayed. If you select a particular date in the calendar, a yellow square on the date will be displayed.

⑥ Play Time:

Displays time of the video playing.

⑦ Event Search Window:

Select a search option in the drop-down list and click GO button. You can also enter the time period for searching. If you click Start Date or End Date zone, displays Search Calendar.



⑧ Event List Window:

Event List displays the event(s) that were recorded in the SD local storage. Select a list and click the play button. The video clip will be played.

Network Camera Setup

This section describes how to configure the network camera.

Administrator has unrestricted access to all the Setup tools, whereas Operators have access to the settings of Basic Configuration, which are Live View, Video & Image, Audio, Event, Dome Configuration, and System.

You can configure the network camera by clicking Setup either in the first connection page or the top second-right button of the Live View page. Accessing the network camera from a computer for the first time opens the Admin Password dialog box. Enter your administrator or operator id and password to get into setup page.

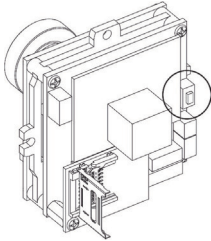


i Notice: If the password is lost, the network camera must be reset to the factory default settings. Please see “Resetting to the Factory Default Setting”.

Resetting to the factory default settings

To reset the network camera to the original factory settings, go to the Setup > System > Maintenance web page (described in “System > Maintenance” of Users Manual) or use the Reset button on the network camera, as described below.

Using the Reset button:



Follow the instructions below to reset the network camera to the factory default settings using the Reset button.

1. Switch off the network camera by disconnecting the power adapter.
2. Open the top cap.
3. Press and hold the Reset button with a straightened paperclip while reconnecting the power.
4. Keep the Reset button pressed about 5 or more seconds.
5. Release the Reset button.
6. The network camera resets to factory defaults and restarts after completing the factory reset.
7. Close the bottom cap tightly to ensure waterproof.



CAUTION: When performing a Factory Reset, you will lose any settings that have been saved. (Default IP 192.168.1.10)

Further information

Make sure to always upgrade to the latest firmware version available from the eneo website at www.eneo-security.com to receive the latest functionality for your product.

The manual, and other software tools are available on the eneo website at www.eneo-security.com.

Information on compatible video management software solutions can be found in the category **Software** at www.eneo-security.com.

OPEN SOURCE SOFTWARE LICENSE INFORMATION

The software components provided with eneo products may contain copyrighted software that is licensed under various open source software licenses. For detailed information about the contained open source software packages, the used package versions, license information and complete license terms, please refer to...

- the open source information included in your products user interface,
- the product detail pages on the eneo website (www.eneo-security.com),
- the eneo download portal (<https://datacloud.videor.com/s/eneodownloadportal>). In case that previous link is broken, the latest link to the eneo download portal can be found on the respective eneo product page at www.eneo-security.com.
- the download package of your firmware. The complete open source software license information of your product is included in the corresponding software download package that can be found in our download portal.

If you are missing any information, please contact opensource@eneo-security.com, we will of course be happy to provide you with the missing information and will also make the missing information available to the public.

If you want to get access to the open source components (source codes) used in our products, please contact opensource@eneo-security.com.

Inhalt

Komponenten	22
Installation	23
Verlängerungskabel	23
Verbindung.....	23
Schlitz für MicroSD-Speicherkarte	23
RJ45-Port	24
Anschließen von Alarmen.....	24
Anschluss der Stromversorgung	24
Audio anschließen	25
Anschließen eines Testmonitors (CVBS).....	25
Netzwerkverbindung und IP-Zuweisung	26
Bedienung.....	27
Zugriff über einen Browser	27
Zugriff über Internet	28
Einstellung des Admin-Passworts über eine sichere Verbindung.....	28
Live View-Seite	29
Allgemeine Steuerelemente	30
Steuerungs-Werkzeuggestreife	30
Video-Streams	31
Wiedergabe	31
Netzwerkamera-Konfiguration	34
Rücksetzen auf die Werkseinstellungen.....	35
Weitere Informationen	36

Sicherheitsanweisungen

Sicherheitshinweise allgemein

- Bevor Sie das System anschließen und in Betrieb nehmen, lesen Sie zuerst diese Sicherheitshinweise und die Betriebsanleitung.
- Bewahren Sie die Betriebsanleitung sorgfältig zur späteren Verwendung auf.
- Montage, Inbetriebnahme und Wartung des Systems darf nur durch dafür autorisierte Personen vorgenommen und entsprechend den Installationsanweisungen - unter Beachtung aller mitgeltenden Normen und Richtlinien - durchgeführt werden.
- Die Geräte gegen Eindringen von Wasser und Feuchtigkeit schützen, dies kann zu dauerhaften Schäden führen.
- Sollte dennoch Feuchtigkeit eingedrungen sein, die Geräte nie unter diesen Bedingungen einschalten, sondern zur Überprüfung an eine autorisierte Fachwerkstatt geben.
- Das System darf nie außerhalb der technischen Daten benutzt werden, da es zerstört werden kann.
- Das Gerät ist vor großer Hitze, Staub, Feuchtigkeit und Vibrationseinwirkung zu schützen.
- Um das System von der Versorgungsspannung zu trennen, ziehen Sie das Kabel nur am Stecker heraus. Ziehen Sie nie direkt am Kabel.
- Verlegen Sie die Verbindungskabel sorgfältig und stellen Sie sicher, dass die Kabel nicht mechanisch beansprucht, geknickt oder beschädigt werden und keine Feuchtigkeit eindringen kann.
- Falls Funktionsstörungen auftreten, benachrichtigen Sie bitte Ihren Lieferanten.
- Wartung und Reparaturen dürfen nur von autorisiertem Fachpersonal ausgeführt werden.
- Vor Öffnen des Gehäuses ist eine Netztrennung erforderlich.
- Das Gerät darf nur von qualifiziertem Servicepersonal geöffnet werden. Fremdeingriffe beenden jeden Garantieanspruch.
- Anschlusskabel sollten immer nur durch VIDEOR E. Hartig GmbH ausgetauscht werden.
- Verwenden Sie nur Originalersatzteile und Original-Zubehör von VIDEOR E. Hartig GmbH.
- Zur Reinigung der Gehäuse immer nur ein mildes Haushaltsmittel verwenden. Niemals Verdüner oder Benzin benutzen, dies kann die Oberfläche dauerhaft schädigen.
- Bei der Montage muss grundsätzlich darauf geachtet werden, dass vorhandene Dichtungen ordnungsgemäß eingesetzt und bei der Montage nicht verschoben werden. Beschädigte Dichtungen dürfen nicht mehr verbaut werden und führen zum Erlöschen des Garantieanspruchs.
- Der Errichter ist für die Aufrechterhaltung der Schutzart laut technischer Daten verantwortlich, z. B. durch Abdichtung des Kabelaustritts mit Silikon.
- Bei Kürzung von flexiblen Anschlussleitung sind Aderendhülsen zu verwenden.
- Die Geräte dürfen nur in den im Datenblatt angegebenen Temperatur- und Luftfeuchtigkeitsbereichen betrieben werden.

Produktspezifische Sicherheitshinweise:

- Die Kamera darf nie mit geöffneter Blende direkt gegen die Sonne gerichtet werden (dies zerstört den Sensor).
- Es lässt sich nicht vermeiden, dass im Rahmen der Fertigung und auch beim späteren Gebrauch in gewissem Umfang Feuchtigkeit der Umgebungsluft im Gehäuse vorhanden ist. Bei starken Temperaturschwankungen kann sich die Feuchtigkeit im Gehäuse niederschlagen.
- Um dies in dem sehr dicht abschließenden Gehäuse zu vermeiden, hat der Hersteller bei verschiedenen Kameratypen Silicagel-Beutel in das Kameragehäuse eingelegt.
- Es ist eine physikalische Gegebenheit, dass diese Silicagel-Beutel nach einer gewissen Zeit eine Sättigung erreichen. Sie sollten deshalb gegen neue Silicagel-Beutel ausgetauscht werden.
- Bei der Montage muss grundsätzlich darauf geachtet werden, dass vorhandene Dichtungen ordnungsgemäß eingesetzt und bei der Montage nicht verschoben werden. Beschädigte Dichtungen dürfen nicht mehr verbaut werden und führen zum Erlöschen des Garantieanspruchs.
- In der Nähe des IR-Scheinwerfers ist eine mehrpolige, leicht zugängliche Trennvorrichtung zu installieren, um das Gerät bei Servicearbeiten frei schalten zu können.
- Die Schutzleiterverbindung muss nach DIN VDE 0100 entsprechend niederohmig ausgeführt werden.
- Nachträgliches Lackieren der Geräteoberfläche kann die Funktion beeinträchtigen.
- Durch das Nachlackieren erlischt jeglicher Gewährleistungsanspruch.

- Bei abgedunkelter Umgebung und direktem Blick in den IR-Scheinwerfer ist ein Sicherheitsabstand von > 1 m zum Scheinwerfer einzuhalten.
- Unsichtbare LED Strahlung nicht direkt mit optischen Instrumenten (z.B. Lupe, Vergrößerungsglas oder Mikroskop) betrachten, da dies Augen gefährden kann, LED Klasse 1M.
- Der Betrieb des IR-Scheinwerfers bei defekter Abdeckung oder bei Reparatur ist untersagt.

Hinweis für Geräte der Klasse A

Dies ist ein Gerät der Klasse A. Dieses Gerät kann im Wohnbereich Funktionsstörungen verursachen; in diesem Fall kann vom Betreiber verlangt werden, angemessene Maßnahmen durchzuführen und dafür aufzukommen.

DE

WEEE-Richtlinie (Elektro- und Elektronik-Altgeräte)

Ordnungsgemäße Entsorgung dieses Produkts (Gilt für die Europäische Union und die anderen Europäischen Länder mit getrennten Sammelsystemen)



Dieses am Produkt oder in seiner Dokumentation gezeigte Symbol bedeutet, dass es am Ende seiner Lebensdauer nicht mit dem Hausmüll entsorgt werden darf. Um eventuelle Umwelt- oder Gesundheitsschäden durch unkontrollierte Abfallbeseitigung zu verhindern, dieses Gerät von anderen Abfallarten trennen und ordnungsgemäß recyceln, um die nachhaltige Wiederverwendung materieller Ressourcen zu fördern. Haushaltsanwender sollten entweder den Händler, bei dem sie dieses Produkt gekauft haben, oder ihr örtliches Regierungsbüro kontaktieren, um Einzelheiten darüber zu erfahren, wo und wie sie dieses Gerät umweltgerecht recyceln können.

Geschäftliche Anwender sollten sich an ihren Lieferanten wenden und die Bedingungen des Kaufvertrags überprüfen. Dieses Produkt darf zur Entsorgung nicht mit anderen Unternehmensabfällen vermischt werden.

Grafische Symbole

Bitte beachten Sie die Sicherheitshinweise und lesen Sie diese Anleitung vor Inbetriebnahme sorgfältig durch.



Wichtige Warnhinweise sind mit einem Achtung-Symbol gekennzeichnet.



Wichtige Hinweise sind mit einem Hinweis-Symbol gekennzeichnet.

Komponenten

Das System wird mit den folgenden Komponenten geliefert:

- Netzwerkkamera
- Montageset

i Hinweis: Prüfen Sie den Packungsinhalt, um sicherzustellen, dass Sie das vollständige System mit allen oben genannten Komponenten erhalten haben.

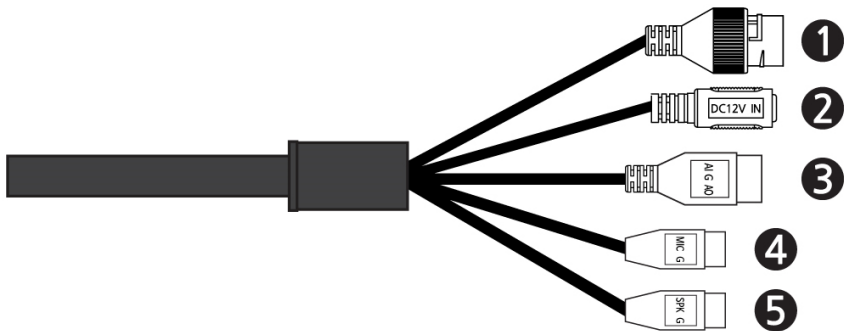
i Hinweis: Adapter für 12V DC ist nicht im Lieferumfang enthalten.

Installation

Zum Betrieb der Netzwerkkamera müssen ein Netzwerkabel zur Datenübertragung und die Stromversorgung durch ein Netzteil angeschlossen werden. Je nach Betriebsmethode kann ein zusätzliches Alarmkabel angeschlossen werden. Zur Befestigung an verschiedenen Standorten wenden Sie sich bitte an einen Installateur.

DE

Verlängerungskabel

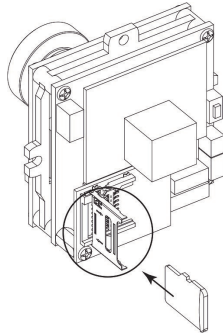


NO	Element	Beschreibung
1	RJ-45	Ethernet, RJ-45 Port kompatibel mit 10/100Mbps, PoE Steckverbinder.
2	Netzteilanschluss	Hauptstromversorgung, DC-Anschluss, 12 V DC
3	AI: Alarめingang	Alarめingang und -ausgang, 3-Pin Anschluss
	G: Masse	
	AO: Alarmausgang	
4	MIC: Audioeingang	Audio-Line-Eingang, 2-Pin Anschluss
	G: Masse	
5	SPK: Audioausgang	Audio-Line-Ausgang, 2-Pin Anschluss
	G: Masse	

Verbindung

Schlitz für MicroSD-Speicherkarte

Legen Sie die SD-Speicherkarte in den Schlitz auf der unteren Platine ein.



RJ45-Port

Schließen Sie ein Standard-RJ-45-Kabel an den Netzwerkanschluss der Netzwerkkamera an. Zum Anschluss an einen PC wird im Allgemeinen ein Crossover-Kabel verwendet, während zum Anschluss an einen Hub ein direktes Kabel (Patch-Kabel) verwendet wird. Zur Versorgung der Kamera mit Strom kann auch ein Router mit der PoE-Funktion (Power over Ethernet) verwendet werden.

Anschließen von Alarmen

AI (Alarমেingang): Mithilfe externer Geräte können Sie der Kamera Signale geben, sodass diese auf Ereignisse reagiert. Mechanische oder elektrische Schalter können zwischen die Anschlüsse AI (Alarমেingang) und G (Masse) geschaltet werden.

G (Masse): Schließen Sie die Masseseite des Alarmein- und/oder -ausgangs an den Anschluss G (Masse) an.

AO (Alarmausgang): Die Kamera kann externe Geräte wie Signalhörner oder Alarmleuchten aktivieren. Schließen Sie das Gerät an die Anschlüsse AO (Alarmausgang) und G (Erdung) an.

Anschluss der Stromversorgung

Schließen Sie die Stromversorgung von 12 VDC an die Netzwerkkamera an. Schließen Sie den Pluspol (+) an die mit '+' gekennzeichnete Stelle an und den Minuspol (-) an die mit '-' gekennzeichnete Stelle an.

- Achten Sie auf die korrekte Polung, wenn Sie das Netzkabel anschließen.

- Zur Versorgung der Kamera mit Strom kann auch ein Router mit der PoE-Funktion (Power over Ethernet) verwendet werden.
- Weitere Informationen zum Stromanschluss finden Sie im Anhang, Produkteigenschaften.
- Wenn sowohl PoE als auch 12 V DC angewendet werden, wird die Kamera durch den PoE-Anschluss versorgt.

Audio anschließen

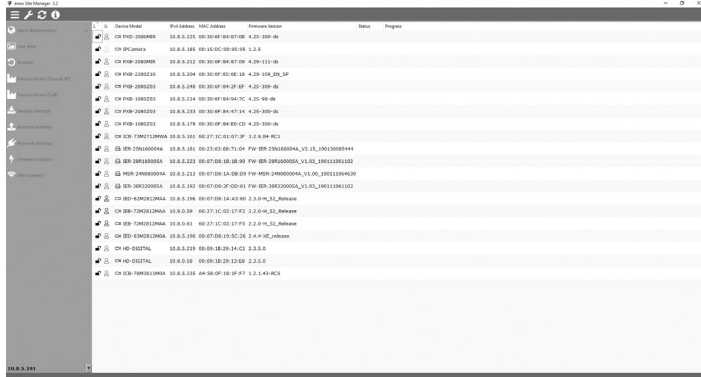
Schließen Sie Lautsprecher an den Audio-Ausgang und externe Mikrofone an den Audio-Eingang an.

Anschließen eines Testmonitors (CVBS)

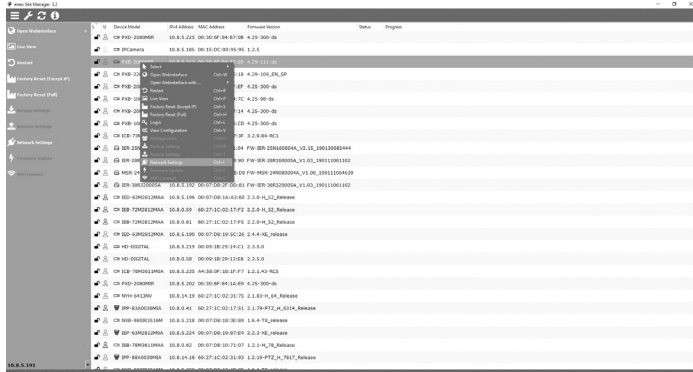
Schließen Sie das 5-Pin Micro-USB-Testvideokabel an (optional), um das Testvideo zu sehen.

Netzwerkverbindung und IP-Zuweisung

Mit dem eneo Site Manager können alle eneo Netzwerk Kameras im lokalen Netzwerk erkannt werden (laden Sie die Software von www.eneo-security.com herunter). Laden Sie die Software von www.eneo-security.com herunter und installieren Sie es. Starten Sie das Programm. Sie erhalten eine Liste der im lokalen Netzwerk verfügbaren Kameras.



Markieren Sie Ihre Kamera in der Liste und öffnen Sie ein Kontextmenü durch Klicken der rechten Maustaste. Wählen Sie die Option „Network Settings“ um ein Fenster für die Kamera IP-Einstellungen zu erhalten.



Entfernen Sie, wenn nötig, den Haken bei „DHCP“. Nehmen Sie die erforderlichen Einstellungen vor und bestätigen Sie diese mit „OK“. Die Kameraeinstellungen werden aktualisiert.

Jetzt können Sie die Kameraeinstellungen auch mittels eneo Site Manager zurücksetzen. Weitere Informationen finden Sie im eneo Site Manager Quick Start Guide.

Bedienung

Die Netzwerkkamera kann mit einem Windows-Betriebssystem und Browsern verwendet werden. Die empfohlenen Browser sind Internet Explorer, Safari, Firefox, Opera und Google Chrome in Windows.

i Hinweis: Um das Video-Streaming mit dem Microsoft Internet Explorer zu ermöglichen, müssen Sie Ihren Browser so einstellen, dass ActiveX Controls erlaubt werden.

DE

Zugriff über einen Browser

1. Starten Sie einen Browser (Internet Explorer).
2. Geben Sie die IP-Adresse oder den Host-Namen der Netzwerkkamera im URL-Feld (Adresszeile) Ihres Browsers ein.
3. Eine Startseite erscheint. Klicken Sie auf Live View (Echtzeitüberwachung), Playback (Wiedergabe) oder Setup (Konfiguration), um die entsprechende Webseite aufzurufen.



4. Die Live View-Seite der Netzwerkkamera erscheint in Ihrem Browser.



Zugriff über Internet

Nach dem Anschluss ist die Netzwerkkamera in Ihrem lokalen Netzwerk (LAN) verfügbar. Um vom Internet aus auf die Netzwerkkamera zugreifen zu können, müssen Sie Ihren Breitband-Router so konfigurieren, dass eingehende Verbindungen zur Netzwerkkamera zugelassen werden. Schalten Sie dazu die Funktion „NAT-Traversal“ ein, um den Router automatisch so zu konfigurieren, dass der Zugriff auf die Netzwerkkamera möglich ist. Diese Funktion kann unter Konfiguration > System > Netzwerk > NAT aktiviert werden. Weitere Informationen finden Sie unter "System > Netzwerk > NAT" in der Betriebsanleitung.

Einstellung des Admin-Passworts über eine sichere Verbindung

Um Zugriff auf das Produkt zu erhalten, muss das Kennwort für den Standard-Administrator eingestellt werden. Dies geschieht im Dialog „Admin-Passwort“, der beim ersten Aufruf der Konfiguration der Netzwerkkamera angezeigt wird. Geben Sie Ihren Admin-Namen und das Kennwort ein, die vom Administrator eingestellt wurden.



i HINWEIS: Der Standardname und das Standardkennwort des Administrators lauten "admin". Wenn das Kennwort verloren gegangen ist, muss die Netzwerkkamera auf die Werkseinstellungen zurückgesetzt werden. Siehe „Rücksetzen auf die Werkseinstellungen“.

Um beim Einstellen des Admin-Kennworts das Abhören der Netzwerkverbindung zu verhindern, kann dies über eine verschlüsselte HTTPS-Verbindung geschehen, wozu ein HTTPS-Zertifikat erforderlich ist (siehe unten den Hinweis). Um das Kennwort über eine Standard-HTTP-Verbindung einzustellen, geben Sie es direkt in den ersten, unten gezeigten Dialog ein. Um das Kennwort über eine verschlüsselte HTTPS-Verbindung einzustellen, siehe System > Security (Sicherheit) > HTTPS in der Betriebsanleitung.

i Hinweis: HTTPS („Hypertext Transfer Protocol over SSL“) ist ein Protokoll, das zur Verschlüsselung der zwischen Webbrowser und Servern ausgetauschten Daten verwendet wird. Das HTTPS-Zertifikat ist die Grundlage des verschlüsselten Datenaustauschs.


Live View-Seite

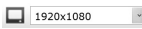
Die Live View-Seite kann in verschiedenen Anzeigemodi angezeigt werden. Die Benutzer können jeweils den am Besten geeigneten dieser Modi auswählen. Bitte stellen Sie den Modus gemäß der Leistungsfähigkeit Ihres PCs und dem erforderlichen Überwachungszweck ein.




Allgemeine Steuerelemente

 Live View-Seite  Wiedergabe-Seite  Konfigurationsseite  Hilfeseite

 Stream 1 Mit der Video-Dropdown-Liste können Sie einen konfigurierten oder einen vorprogrammierten Video-Stream auf der Live View-Seite anzeigen. Die Stream-Profile werden unter Setup (Konfiguration) > Basic Configuration (Grundkonfiguration) > Video und Bild konfiguriert. Weitere Informationen finden Sie unter "Grundkonfiguration > Video und Bild" in der Betriebsanleitung.

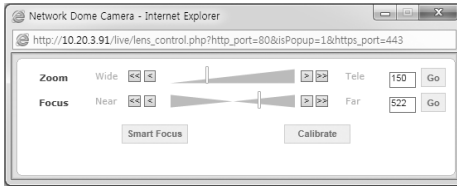
 1920x1080 In der Dropdown-Liste mit den Auflösungen können Sie die für die Anzeige auf der Live View-Seite geeignetste Auflösung auswählen.





 HTTP In der Dropdown-Liste mit den Protokollen können Sie auswählen, welche Kombination von Protokollen und Methoden verwendet werden soll, abhängig von Ihren Anzeigeanforderungen und den Eigenschaften Ihres Netzwerks.

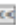



Steuerungs-Werkzeugleiste

Die Werkzeugleiste des Live Viewers ist nur auf der Webbrowser-Seite verfügbar. Die folgenden Schaltflächen werden angezeigt:

- Die Stopp-Schaltfläche beendet die Wiedergabe des Video-Streams. Durch das An klicken wird zwischen Start und Stopp umgeschaltet. Durch Anklicken der Start-Schaltfläche wird die Verbindung zur Netzwerkkamera aufgebaut bzw. das Abspielen eines Video-Streams begonnen.
- Die Pause-Schaltfläche unterbricht die Wiedergabe des Video-Streams.
- Mit der Snapshot-Schaltfläche wird eine Kopie des aktuellen Bildes erstellt. Der Ort, an dem die Datei gespeichert wird, kann angegeben werden.
- Mit der Digitalzoom-Schaltfläche kann das Videobild der Live-Anzeige heran- oder hinausgezoomt werden.
- Mit der Vollbild-Schaltfläche wird das Videobild auf die ganze Bildschirmgröße vergrößert. Andere Fenster sind dann nicht mehr sichtbar. Durch Drücken der 'Esc'-Taste auf der Computer-Tastatur wird die Vollbildanzeige beendet.
- Mit der Schaltfläche Manuelle Auslösung wird ein Popup-Fenster aufgerufen, mit dem das Ereignis manuell gestartet oder gestoppt werden kann.
- Lens Control (Objektiv-Steuerung): Zur manuellen Steuerung von Zoom und Fokus. (Dieses Symbol erscheint nur bei Modellen mit motorisiertem Objektiv.)




Fokus: Klicken Sie auf   für
fernen Fokus und   für
nahen Fokus.


Zoom: Klicken Sie auf die Taste  
zum Hinauszoomen und auf
die Taste  
zum Heranzoomen.
Der Fokus verschiebt sich


leicht nach der Einstellung des Zooms; stellen Sie den Fokus bei Bedarf erneut ein.

Smart Focus: Benutzer können hier den automatischen Fokus einstellen.


Kalibrieren: Fokus und Zoom kalibrieren.

 Mit der Schaltfläche Smart Focus kann die Smart Focus Funktion aktiviert werden, die den Fokus optimal ausrichtet. (Dieses Symbol erscheint nur bei Modellen mit motorisiertem Objektiv.)

 Die Relaisausgang-Schaltfläche aktiviert den Relaisausgang manuell. (Dieses Symbol erscheint nur, wenn "Enable Alarm Out" in "Event -> Event Out - Alarm Out" aktiviert ist.)

 Mit der Speaker-Schaltfläche (Lautsprecher) kann ein externer Lautsprecher aktiviert oder deaktiviert werden.

 Mit der Mic-Schaltfläche kann der Mikrofoneingang aktiviert oder deaktiviert werden.

 Hiermit wird die Lautstärke der Lautsprecher und Mikrofone eingestellt.

Video-Streams

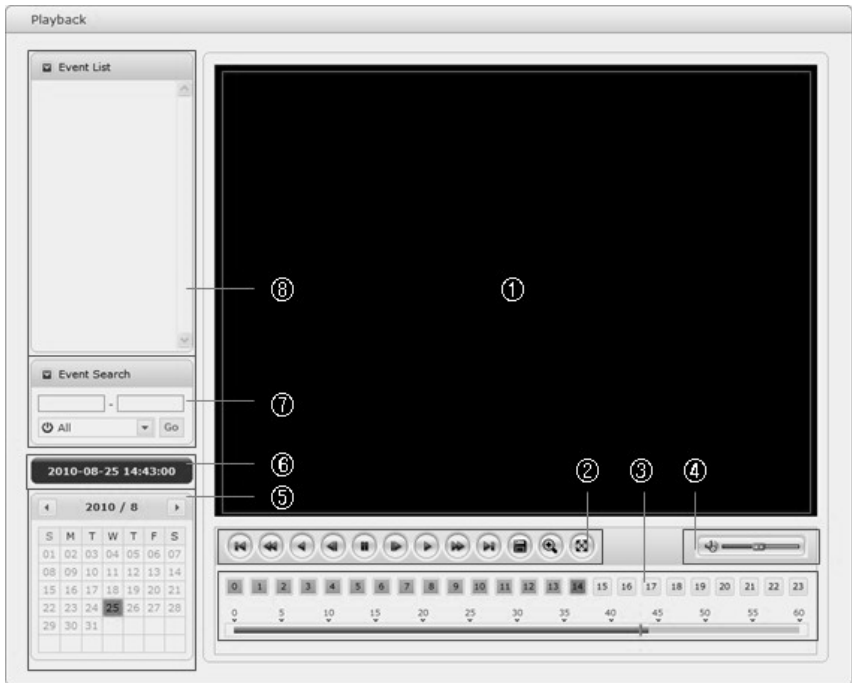
Die Netzwerkkamera bietet mehrere Formate für Bilder und Video-Streams. Welchen Typ Sie verwenden, hängt von Ihren Anforderungen und den Eigenschaften Ihres Netzwerks ab.

Die Live View-Seite der Netzwerkkamera bietet Zugriff auf H.264 und Motion JPEG Video-Streams und auf die Liste der verfügbaren Video-Streams. Andere Anwendungen und Clients können ebenfalls direkt auf diese Video-Streams/Bilder zugreifen, ohne die Live View-Seite aufrufen zu müssen.

Wiedergabe

Das Wiedergabe-Fenster enthält eine Liste der auf der Speicherkarte gespeicherten Aufzeichnungen. Von jeder Aufzeichnung wird die Startzeit, Länge und der zum Starten der

Aufzeichnung verwendete Ereignistyp angegeben. Der Kalender und Zeitstrahl zeigt an, ob eine Aufzeichnung existiert oder nicht.



Beschreibung des Wiedergabe-Fensters:

① Video-Bildschirm:

Sie können den im microSD-Speicher abgelegten Video-Clip auf dem Video-Bildschirm wiedergeben.

② Wiedergabe-Tasten:

Zur Wiedergabe von auf der lokalen SD-Karte abgelegten Aufzeichnungen wählen Sie diese aus der Liste aus und klicken Sie dann auf die Wiedergabe-Tasten.

⌂ Zum Anfang zurückspringen: Zum Anfang des Video-Clips zurückspringen.

⏮ Schnelle Rückwärtswiedergabe: Schnelle Rückwärtswiedergabe des Video-Clips.

⏪ Rückwärtswiedergabe: Rückwärtswiedergabe des Video-Clips.

- ⏮ Schrittweise Rückwärtswiedergabe: Bildweise im Video-Clip zurückspulen.
- ⏸ Pause: Wiedergabe des Video-Clips pausieren.
- ⏭ Schrittweise Vorwärtswiedergabe: Bildweise im Video-Clip vorwärtsspulen.
- ⏩ Vorwärtswiedergabe: Vorwärtswiedergabe des Video-Clips.
- ⏭ Schnelle Vorwärtswiedergabe: Schnelle Vorwärtswiedergabe des Video-Clips.
- ⏭ Zum Ende springen: Zum Ende des Video-Clips springen.
- 📄 Clip kopieren: Kopieren des Video-Clips.
- 🔍 Heranzoomen: Vergrößerte Darstellung des Video-Clips.
- 🖥 Vollbild: Zeigt das Video im Vollbildmodus an.

③ Zeitleiste:

Anzeige eines stundenbasierten Suchbildschirms für das gewählte Datum. Wenn aufgenommene Daten vorhanden sind, wird auf einer 24-Stunden-Basis ein blauer Abschnitt angezeigt. Wenn Sie im Zeitstrahl eine bestimmte Stunde auswählen, wird an der betreffenden Stelle ein gelbes Quadrat angezeigt.

④ Lautstärkereglere-Balken:

Mit diesem Schieberegler wird die Lautstärke der Lautsprecher eingestellt.

⑤ Kalendersuche:

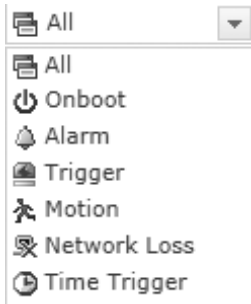
Die Suchergebnisse auf dem lokalen SD-Speicher der angeschlossenen Netzwerkkamera werden monatsweise angezeigt. Wenn für ein bestimmtes Datum aufgezeichnete Daten vorhanden sind, wird an dem Datum ein blaues Quadrat angezeigt. Wenn Sie im Kalender ein bestimmtes Datum auswählen, wird an dem Datum ein gelbes Quadrat angezeigt.

⑥ Wiedergabezeit:

Zeigt die Aufnahmezeit des wiedergegebenen Videos an.

⑦ Ereignis-Suchfenster:

Wählen Sie eine Suchoption aus der Dropdown-Liste aus und klicken Sie dann auf die GO-Schaltfläche. Sie können auch einen Zeitraum für die Suche eingeben. Wenn Sie auf Startdatum oder Enddatum klicken, wird der Suchkalender angezeigt.



⑧ Ereignislistenfenster:

Die Ereignisliste zeigt die Ereignisse, die auf dem lokalen SD-Speicher aufgezeichnet wurden. Treffen Sie Ihre Auswahl und klicken Sie dann auf die Wiedergabe-Schaltfläche. Der Video-Clip wird abgespielt.

Netzwerkamera-Konfiguration

In diesem Abschnitt wird die Konfiguration der Netzwerkkamera beschrieben.

Administratoren haben uneingeschränkten Zugriff auf alle Konfigurationswerkzeuge, während Benutzer nur Zugriff auf die Grundkonfiguration haben, nämlich auf die Seiten Live View, Video und Bild, Audio, Ereignis, Dome-Konfiguration und System.

Sie können die Netzwerkkamera konfigurieren, indem Sie entweder auf der ersten Verbindungsseite oder auf der zweiten Schaltfläche von rechts oben auf der Live View-Seite auf Setup (Konfiguration) klicken. Beim erstmaligen Zugriff auf die Netzwerkkamera von einem Computer erscheint der Dialog zur Eingabe des Admin-Kennworts. Geben Sie Ihren Admin- oder Benutzernamen und das Kennwort ein, um auf die Setup-Seite zu gelangen.



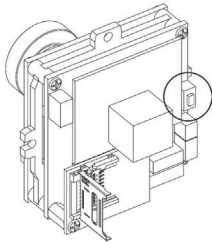
i Hinweis: Wenn das Kennwort verloren gegangen ist, muss die Netzwerkkamera auf die Werkseinstellungen zurückgesetzt werden. Siehe „Rücksetzen auf die Werkseinstellungen“.

Rücksetzen auf die Werkseinstellungen

DE

Um die Netzwerkkamera auf die Werkseinstellungen zurückzusetzen, rufen Sie die Webseite Konfiguration > System > Wartung auf (beschrieben in der Betriebsanleitung unter "System > Wartung"), oder verwenden Sie die Reset-Taste an der Netzwerkkamera wie im Folgenden beschrieben.

Verwendung der Rücksetztaste:



Folgen Sie den nachstehenden Anweisungen, um die Netzwerkkamera mit der Rücksetztaste auf die Werkseinstellungen zurückzusetzen.

1. Schalten Sie die Netzwerkkamera aus, indem Sie sie vom Netzteil trennen.
2. Öffnen Sie die Abdeckkappe.
3. Drücken und halten Sie die Rücksetztaste mit einer gerade gerichteten Büroklammer, während Sie die Stromversorgung wieder anschließen.
4. Halten Sie die Rücksetztaste ca. 5 Sekunden lang gedrückt.
5. Lassen Sie die Rücksetztaste los.
6. Die Netzwerkkamera wird auf die Werkseinstellungen zurückgesetzt und startet neu, nachdem das Rücksetzen auf die Werkseinstellungen abgeschlossen ist.
7. Verschließen Sie die Abdeckkappe fest, um die Wasserdichtigkeit sicherzustellen.

⚠ ACHTUNG: Beim Rücksetzen auf die Werkseinstellungen gehen alle Einstellungen verloren, die Sie vorgenommen haben. (Standard-IP 192.168.1.10)

Weitere Informationen

Bitte halten Sie die Firmware stets aktuell, damit Sie die neuesten Funktionen des Geräts nutzen können. Die aktuellsten Firmware-Versionen finden Sie auf unserer Website unter www.eneo-security.com.

Das Benutzerhandbuch und weitere Software-Tools sind auf der eneo Website unter www.eneo-security.com verfügbar.

Informationen zu kompatiblen Video Management Software-Lösungen finden Sie in der Kategorie **Software** unter www.eneo-security.com.

OPEN-SOURCE-SOFTWARE-LIZENZINFORMATION

Software, die mit eneo Produkten ausgeliefert wird, kann urheberrechtlich geschützte Softwarekomponenten enthalten, die unter verschiedenen Open-Source-Lizenzen stehen. Detaillierte Informationen über die enthaltenen Open-Source-Softwarepakete, die verwendeten Paketversionen, Lizenzinformationen und die vollständigen Lizenzbedingungen finden Sie

- in der Benutzeroberfläche Ihrer Produkte enthaltenen Open-Source-Informationen,
- auf den Produktdetailseiten auf der eneo Website (www.eneo-security.com),
- im eneo Downloadportal (<https://datacloud.videor.com/s/eneodownloadportal>). Für den Fall, dass der vorherige Link nicht mehr funktioniert, finden Sie den aktuellen Link zum eneo-Downloadportal auf jeder eneoProduktseite unter www.eneo-security.com.
- im Download-Paket Ihrer Firmware. Die vollständigen Open-Source-Software-Lizenzinformationen zu Ihrem Produkt sind im entsprechenden Downloadpaket enthalten, das Sie in unserem Downloadportal finden.

Sollte Ihnen eine Information fehlen, wenden Sie sich bitte an opensource@eneo-security.com, wir stellen Ihnen die fehlende Information natürlich gerne zur Verfügung und werden diese ebenfalls der Öffentlichkeit zugänglich machen.

Wenn Sie Zugang zu den in unseren Produkten verwendeten Open-Source-Komponenten (Quellcodes) erhalten möchten, wenden Sie sich bitte an opensource@eneo-security.com.

Contenu

Composants	40
Installation	41
Câble d'extension	41
Connexion.....	41
Logement Carte microSD.....	41
Port RJ-45	42
Connexion des alarmes.....	42
Connexion de l'alimentation	42
Connexion audio.....	43
Connexion de test Monitor Out (CVBS).....	43
Connexion au réseau et attribution d'une adresse IP	44
Fonctionnement	45
Accès à partir d'un navigateur.....	45
Accès à partir de l'internet	46
Définition du mot de passe d'administrateur via une conn. sécurisée.....	46
Page Live View (affichage en direct).....	47
Commandes générales	47
Barre d'outils	48
Streaming vidéo	49
Lecture.....	49
Configuration de la caméra réseau	52
Réinitialisation aux paramètres par défaut d'usine	53
Complément d'information	54

Instructions de sécurité

Consignes de sécurité générales

- Avant de brancher et de mettre en service le système, veuillez lire d'abord ces consignes de sécurité ainsi que la notice d'instructions.
- Conservez soigneusement la notice d'instructions en vue d'une utilisation ultérieure.
- Le montage, la mise en service et la maintenance du système doivent impérativement être réalisés par des personnes autorisées, en conformité avec les instructions d'installation et en respectant toutes les normes et directives applicables.
- Protéger les appareils contre l'intrusion d'eau et d'humidité du fait d'un risque de dommages durables.
- Si de l'humidité pénètre malgré tout dans un appareil, il ne faut jamais mettre en marche l'appareil dans ces conditions, mais le remettre pour vérification à un atelier de réparation agréé.
- Le système ne doit jamais être utilisé en dehors des conditions techniques qui ont été définies en raison d'un risque de destruction.
- L'appareil doit être protégé contre la chaleur excessive, la poussière, l'humidité et les vibrations.
- Pour couper l'alimentation électrique du système, retirer la fiche de la prise pour débrancher le câble. Il ne faut jamais tirer directement sur le câble.
- Posez avec soin les câbles de raccordement et assurez-vous que les câbles ne subissent aucune contrainte mécanique, ne sont pas pliés ou endommagés et qu'il n'y a pas de pénétration d'humidité.
- Veuillez informer votre fournisseur en cas d'apparition de dysfonctionnements.
- Les travaux de maintenance et de réparation doivent être réalisés par des techniciens spécialisés et agréés.
- L'alimentation électrique doit être coupée avant chaque ouverture du boîtier.
- L'appareil doit être ouvert par des techniciens qualifiés. Toute intervention non autorisée entraîne une expiration de la garantie.
- Les câbles de raccordement doivent toujours être remplacés par Videor E. Hartig GmbH.
- Utiliser exclusivement des pièces de rechange et des accessoires d'origine de VIDEOR E. Hartig GmbH.
- Pour nettoyer le boîtier, il faut utiliser un détergent domestique non agressif. Il ne faut jamais utiliser de diluant ou de l'essence sous peine d'endommager la surface durablement.
- Lors du montage, les joints doivent toujours être mis en place de manière réglementaire et ne doivent pas être déplacés au cours du montage. Les joints endommagés ne doivent plus être utilisés sous peine d'annuler toute garantie.
- L'installateur est responsable du respect du niveau de protection défini dans les caractéristiques techniques, par ex. en utilisant du silicone pour rendre étanche la sortie du câble.
- Des embouts doivent être utilisés quand il faut raccourcir des fils de raccordement flexibles.
- Les appareils doivent être exploités en respectant les plages de températures et l'humidité ambiante définies dans la fiche technique.

Consignes de sécurité spécifiques pour les différents produits

- La caméra ne doit jamais être dirigée vers le soleil avec le diaphragme ouvert (destruction du capteur).
- Il est inévitable qu'une certaine quantité d'humidité provenant de l'air ambiant pénètre dans le boîtier dans le cadre de la fabrication et de l'utilisation ultérieure. L'humidité peut produire une condensation à l'intérieur du boîtier en cas de fortes variations de température.
- Afin d'éviter ce phénomène dans le boîtier qui est très étanche, le fabricant a placé des sachets de gel de silice dans le boîtier de différents types de caméras.
- Ces sachets de gel de silice sont saturés après un certain temps, ce qui est tout à fait normal. Ils devraient donc être remplacés par des nouveaux sachets de gel de silice.
- Lors du montage, les joints doivent toujours être mis en place de manière réglementaire et ne doivent pas être déplacés au cours du montage. Les joints endommagés ne doivent plus être utilisés sous peine d'annuler toute garantie.
- Un dispositif de mise hors tension facile d'accès et multipolaire doit être installé à proximité du projecteur IR, afin de pouvoir couper l'appareil pour les travaux d'entretien.
- Le conducteur de protection doit être réalisé conformément à la norme DIN VDE 0100 avec une faible résistance adaptée.
- L'application ultérieure d'une couche de peinture sur l'appareil peut en perturber le fonctionnement.
- L'application ultérieure d'une couche de peinture entraîne l'expiration de toute demande de garantie.

- Une distance de sécurité > 1 m doit être respectée par rapport au projecteur dans un environnement sombre, quand on regarde directement dans le projecteur IR.
- Les rayons invisibles des LED ne doivent pas être observés directement avec des instruments optiques (par ex. loupe, microscope etc.), risque pour les yeux, LED classe 1M.
- Il est interdit d'utiliser le projecteur IR avec un cache défectueux ou pendant des travaux de réparation.

Remarque concernant l'appareil de classe A

Ceci est un appareil de classe A. Cet appareil est susceptible de provoquer des dysfonctionnements dans les locaux d'habitation. Dans ce cas, il peut être demandé à l'exploitant de réaliser les travaux nécessaires et d'en supporter les frais.

FR

WEEE (Waste Electrical & Electronic Equipment)

Élimination conforme du présent produit (applicable dans l'Union européenne et dans d'autres pays européens disposant de systèmes de collecte distincts).



Le marquage indiqué sur le produit ou dans le mode d'emploi indique qu'il ne devrait pas être éliminé avec d'autres déchets ménagers à la fin de sa vie de service. Pour éviter tout effet néfaste sur l'environnement ou sur la santé humaine résultant de l'élimination non contrôlée de déchets, séparez ce produit des autres types de déchets et recyclez-le de manière responsable afin de promouvoir l'utilisation durable des ressources matérielles. Les utilisateurs ménagers doivent contacter soit le revendeur où ils ont acheté ce produit, soit leur organisme local pour obtenir plus d'informations sur le recyclage correct de cet article afin de protéger l'environnement. Les utilisateurs commerciaux doivent contacter leur fournisseur et vérifier les modalités du contrat de vente. Ce produit ne doit pas être mélangé à d'autres déchets commerciaux lors de leur élimination.

Symboles graphiques

Respectez les consignes de sécurité ci-après et lisez attentivement cette notice avant toute utilisation.



Les mises en garde importantes sont précédées d'un symbole d'avertissement.



Les points importants sont précédés d'un symbole de notice.

Composants

Le système est fourni avec les composants suivants :

- Caméra de réseau
- Kit d'accessoires

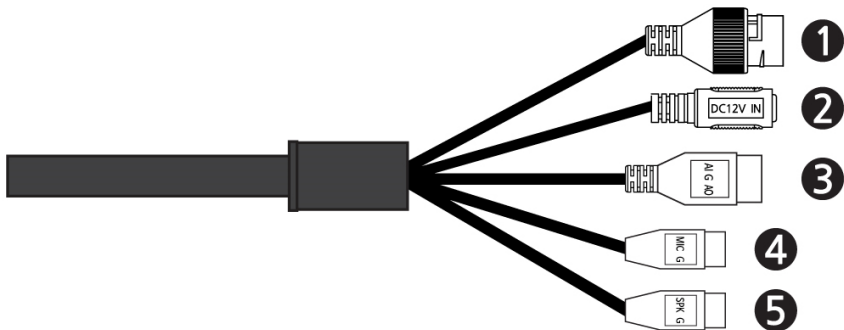
i Remarque : veuillez contrôler votre package afin de vous assurer que vous avez reçu le système intégral, y compris tous les composants répertoriés plus haut.

i Remarque: l'adaptateur 12 VCC n'est pas fourni.

Installation

Pour utiliser la caméra réseau, il est nécessaire de brancher un câble réseau pour la transmission de données ainsi que la prise de courant sur le bloc d'alimentation secteur. En fonction des méthodes de fonctionnement, il est également possible de connecter un câble d'alarme. Pour une installation dans divers endroits, veuillez consulter un installateur.

Câble d'extension

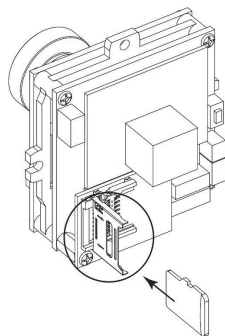
FR


NO	Élément	Description
1	RJ-45	Port Ethernet RJ-45 compatible 10/100 Mbit/s, connecteur jack modulaire PoE
2	Connecteur Jack	Alimentation principale, connecteur jack CC, 12 VCC
3	AI : Alarm In (entrée alarme)	Entrée/sortie d'alarme, terminal 3 broches
	G : GND (terre)	
	AO : Alarm Out (sortie alarme)	
4	MIC : Audio In (entrée Audio)	Entrée de niveau de ligne audio, terminal 2 broches
	G : GND (terre)	
5	SPK : Audio Out (sortie audio)	Sortie de niveau de ligne audio, terminal 2 broches
	G : GND (terre)	

Connexion

Logement Carte microSD

Insérez la carte microSD sur la plaque de fond.



Port RJ-45

Branchez un câble RJ-45 standard au port réseau de la caméra réseau. En général, un câble croisé est utilisé pour une connexion directe à un PC alors qu'un câble direct est employé pour se connecter à un concentrateur. Vous pouvez également utiliser un routeur avec fonction PoE (Power over Ethernet) pour alimenter la caméra.

Connexion des alarmes

AI (Alarm-IN/entrée alarme) : Vous pouvez utiliser des périphériques externes afin de demander à la caméra de réagir aux événements. Les interrupteurs mécaniques ou électriques peuvent être reliés aux connecteurs AI (entrée alarme) et G (terre).

G (Ground/terre) : Connectez la mise à la terre de l'entrée de l'alarme et/ou de la sortie de l'alarme au connecteur G (terre).

AO (Alarm Out/sortie alarme) : La caméra réseau peut activer des périphériques externes tels qu'un avertisseur sonore ou un signal lumineux. Raccordez l'appareil aux connecteurs AO (sortie alarme) et G (mise à la terre).

Connexion de l'alimentation

Connectez l'alimentation 12 VCC à la caméra réseau. Connectez le pôle positif (+) à la position « + » et le pôle négatif (-) à la position « - » pour l'alimentation CC.

- Veillez à ne pas inverser la polarité quand vous connectez le câble d'alimentation.
- Vous pouvez également utiliser un routeur avec fonction PoE (Power over Ethernet) pour alimenter la caméra.

- Pour les spécifications relatives à l'alimentation électrique, veuillez consulter l'annexe, Spécifications des produits.
- Si le PoE et une tension 12 VCC sont appliqués, la caméra est alimentée par le PoE.

Connexion audio

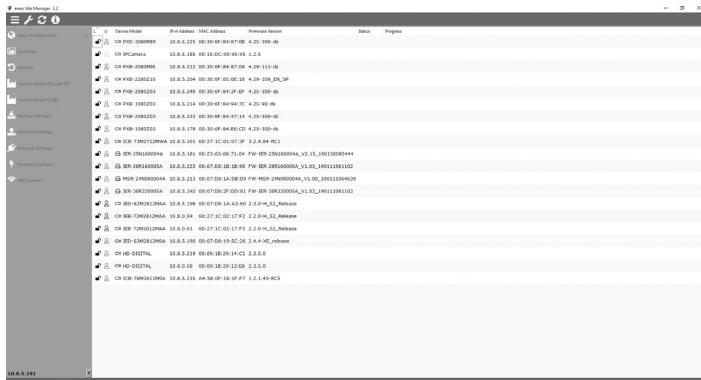
Connecter le haut-parleur à la ligne de sortie audio et le microphone externe à la ligne d'entrée audio.

Connexion de test Monitor Out (CVBS)

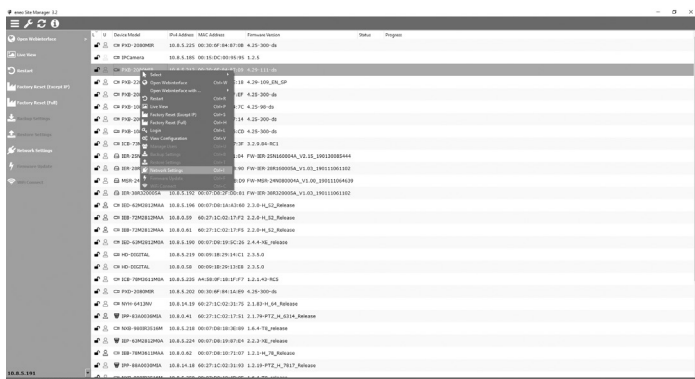
Connectez un câble vidéo de test micro USB à 5 broches (en option) pour vérifier la vidéo de test.

Connexion au réseau et attribution d'une adresse IP

Le gestionnaire de site eneo (téléchargeable à partir de www.eneo-security.com) est utilisé pour localiser toutes les caméras réseau eneo dans un réseau local. Le gestionnaire de site eneo (téléchargeable à partir de www.eneo-security.com) est utilisé pour localiser toutes les caméras réseau eneo dans un réseau local. Vous obtiendrez une liste des caméras connectées au réseau local.



Sélectionnez votre caméra dans la liste et ouvrez le menu contextuel en cliquant avec le bouton droit de la souris. Sélectionner l'option « Network Settings » pour ouvrir une fenêtre et paramétrer les propriétés des caméras IP.



Ensuite, cliquez sur « OK » pour mettre à jour les réglages de la caméra. Maintenant, vous pouvez également effectuer une réinitialisation d'usine de la caméra à l'intérieur du eneo Site Manager. Pour plus d'informations, merci de vous référer au « eneo Site Manager Quick Start Guide » (guide de démarrage rapide du gestionnaire de site eneo).

Fonctionnement

La caméra de réseau peut être utilisée avec un système d'exploitation Windows et la plupart des navigateurs standards. Les navigateurs recommandés sont Internet Explorer, Safari, Firefox, Opera et Google Chrome sous Windows.

i Remarque : pour consulter la vidéo en streaming dans Microsoft Internet Explorer, configurez votre navigateur de manière à accepter les contrôles ActiveX.

FR

Accès à partir d'un navigateur

1. Lancez un navigateur (Internet Explorer).
2. Saisissez une adresse IP ou un nom d'hôte pour la caméra réseau dans le champ d'adresse de votre navigateur.
3. La page d'accueil s'ouvre. Cliquez Live View (affichage en direct), Lecture ou Setup (configuration) pour entrer une page Internet.



4. La page Live View de la caméra réseau s'ouvre dans votre navigateur.



Accès à partir de l'internet

Une fois connectée, la caméra réseau est accessible au sein de votre réseau local (LAN). Pour accéder à la caméra réseau depuis l'Internet, vous devez configurer votre routeur à large bande afin d'autoriser le trafic de données entrantes vers la caméra réseau. À cette fin, activez la fonction NAT-traversal, laquelle essaiera de configurer automatiquement le routeur pour permettre un accès à la caméra réseau. Pour l'activation, le chemin à suivre est : Setup>System>Network>NAT. Pour plus d'informations, veuillez consulter la rubrique « Système > Réseau > NAT du Manuel de l'utilisateur.

Définition du mot de passe d'administrateur via une conn. sécurisée

Pour accéder au produit, il est nécessaire de configurer le mot de passe de l'administrateur par défaut. Pour ce faire, il convient d'utiliser la boîte de dialogue « Admin Password », qui apparaît lors de la première connexion à la caméra réseau à des fins de configuration. Saisissez votre nom et mot de passe utilisateur, défini par l'administrateur.



i Remarque : le nom et le mot de passe d'administrateur par défaut sont « admin ». En cas de perte du mot de passe, la caméra réseau doit être réinitialisée aux paramètres d'usine. Veuillez consulter « Réinitialisation des réglages d'usine. »

Pour éviter les écoutes électroniques lors de la configuration du mot de passe admin, vous pouvez utiliser une connexion HTTPS cryptée nécessitant un certificat HTTPS (voir la remarque ci-dessous). Pour configurer le mot passe avec une connexion HTTP standard, saisissez directement le mot de passe dans la première boîte de dialogue représentée ci-dessous. Pour configurer le mot de passe par le biais d'une connexion HTTPS cryptée, veuillez consulter « System> Security > HTTPS » du manuel de l'utilisateur.

i Remarque : Le protocole HTTPS (Hypertext Transfer Protocol over SSL) est utilisé pour crypter le trafic entre les navigateurs Web et les serveurs. Le certificat HTTPS contrôle l'échange crypté d'informations.







FR


Page Live View (affichage en direct)


La page Live View (Affichage en direct) propose plusieurs modes écran. Les utilisateurs peuvent sélectionner le mode leur convenant le mieux. Veuillez ajuster le mode en fonction des spécifications de votre PC et de vos objectifs en matière de surveillance.




Commandes générales

 Live View Page
  (Page d'affichage en direct)
  Playback Page
  (Page de lecture)
  Setup Page
 (Page de configuration)
  Help Page (Page d'aide)

 Stream 1 La liste déroulante vous permet de sélectionner un flux vidéo personnalisé ou préprogrammé sur la page d'affichage en direct. Les profils de flux sont configurés dans Setup > Basic Configuration > Video & Image. Pour plus d'informations, veuillez consulter « Configuration de base > Vidéo & Image » du manuel de l'utilisateur.

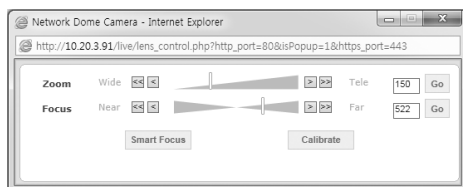
 1920x1080 La liste déroulante de la résolution vous permet de sélectionner la résolution vidéo la plus adéquate à afficher sur la page d'affichage en direct.





 La liste déroulante de la résolution vous permet de sélectionner la résolution vidéo la plus adéquate à afficher sur la page d'affichage en direct.





Barre d'outils

La barre d'outils Live Viewer apparaît uniquement sur la page du navigateur web. Elle affiche les boutons suivants :

- Le bouton Stop arrête le flux vidéo en cours de lecture. Le bouton Stop arrête le flux vidéo en cours de lecture. Réappuyer sur la touche permet de basculer entre start et stop. Le bouton Start lance une connexion à la caméra réseau ou la lecture d'un flux vidéo.
- Le bouton Pause marque une pause dans la lecture du flux vidéo en cours.
- Le bouton Snapshot prend un instantané de l'image affichée à l'écran. L'emplacement où l'image est sauvegardée peut être spécifié.
- Le bouton Digital Zoom (zoom numérique) déclenche un zoom vers l'avant ou l'arrière à partir de l'image vidéo affichée en direct à l'écran.
- Moyennant le bouton Full Screen, l'image vidéo est affichée sur la totalité de l'écran. Aucune autre fenêtre ne sera alors visible. Appuyez sur le bouton 'Esc' du clavier de l'ordinateur afin d'annuler la vue plein écran.
- Le bouton Manual Trigger (déclenchement manuel) affiche une fenêtre contextuelle permettant de lancer ou d'arrêter manuellement un événement.
- Le bouton Lens Control (commande de l'objectif) permet à l'utilisateur de commander manuellement le zoom et la mise au point. (Cet icône s'affiche uniquement pour le modèle d'objectif motorisé.)



Mise au point : cliquer sur le bouton   pour une mise au point éloignée et sur le bouton   pour une mise au point proche.

Zoom : Cliquez sur le bouton   pour effectuer un zoom arrière et sur le bouton   pour réaliser un

zoom avant. La mise au point est légèrement déplacée après le réglage du zoom ; réglez à nouveau la mise au point, si nécessaire.

L'utilisateur Smart Focus peut être mis au point automatiquement ici.

Calibrer: Calibrez la mise au point et le zoom.

⊕ Le bouton Smart Focus active la fonction « smart focus » qui règle la mise au point à la position optimale. (Cet icône s'affiche uniquement pour le modèle d'objectif motorisé.)

Ⓜ Le bouton Relay Output (sortie de relais) permet de déclencher manuellement le relais à la sortie. (Cet icône s'affiche uniquement si « Enable alarm out » est sélectionné dans « Event Out - Alarm Out ».)

🔊 Le bouton Haut-parleur active/désactive le haut-parleur externe.

🎤 Le bouton Mic active/désactive l'entrée du microphone.

🔊 ➡ Utilisez cette échelle pour contrôler le volume des haut-parleurs et des microphones.

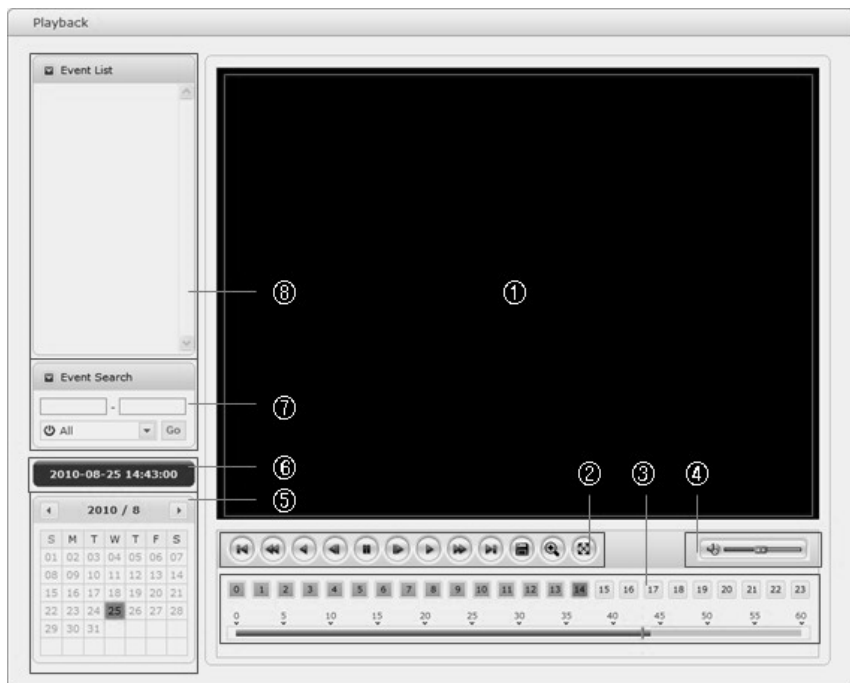
Streaming vidéo

La caméra réseau offre plusieurs formats d'image et de flux vidéo. Vos exigences et les propriétés de votre réseau détermineront le format que vous utilisez.

La page d'affichage en direct de la caméra réseau permet d'accéder aux flux vidéo H.264 et Motion JPEG, ainsi qu'à la liste des flux vidéo disponibles. D'autres applications et clients peuvent également accéder directement à ces flux/images vidéo via la page Live View.

Lecture

La fenêtre Lecture contient une liste d'enregistrements sur la carte mémoire. Elle montre pour chaque enregistrement l'heure de début, la longueur, le type d'événement à l'origine de l'enregistrement, le calendrier et la barre de plage horaire indiquant si l'enregistrement existe ou non.



La description de la fenêtre Lecture suivra.

① Écran vidéo :

Vous pouvez voir l'écran vidéo lors de la lecture de la séquence vidéo dans la mémoire microSD.

② Boutons Playback (lecture) :

Pour visualiser des données d'enregistrement dans le stockage local SD, sélectionnez-les dans la liste et cliquez sur les boutons « Playback ».

- ⊞ Aller au début : aller au début de la séquence vidéo.
- ⊞ Retour rapide : retour rapide de la séquence vidéo.
- ⊞ Retour : la séquence vidéo est lue en sens inverse.
- ⊞ Reculer d'un pas : la séquence vidéo recule d'une trame.

- ▣ Pause : pause de la lecture de la séquence vidéo.
- ▶ Avancer d'un pas : la séquence vidéo avance d'une trame.
- ▶ Lecture normale : la séquence vidéo est lue normalement.
- ▶▶ Avance rapide : la séquence vidéo est avancée rapidement.
- ⏮ Aller à la fin : aller à la fin de la séquence vidéo.
- ▣ Copier séquence : copier la séquence vidéo.
- 🔍 Zoom avant : agrandissement de la séquence vidéo.
- ⊞ Plein écran : la séquence vidéo est affichée sur plein écran.
- ③ Chronogramme :

Affiche un écran de recherche basé sur l'heure pour la date sélectionnée. S'il existe des données de l'enregistrement, une section bleue s'affiche pendant 24 heures. Si vous sélectionnez une heure précise dans le diagramme, un carré jaune sera affiché sur l'heure.

- ④ Barre de commande des haut-parleurs :

Utilisez cette échelle pour contrôler le volume des haut-parleurs.

- ⑤ Recherche dans le calendrier :

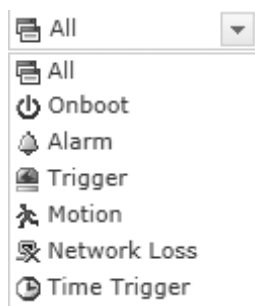
Les résultats de la recherche du stockage SD local dans la caméra réseau connectée sont affichés tous les mois. S'il existe des données enregistrées pour une date précise, un carré bleu s'affiche sur la date. Si vous sélectionnez une date précise dans le calendrier, un carré jaune sera affiché sur la date.

- ⑥ Temps de lecture :

Affiche le temps de lecture de la séquence vidéo.

⑦ Fenêtre de recherche par évènement :

Sélectionnez une option de recherche dans la liste déroulante et cliquez sur le bouton GO. Vous pouvez également saisir la période pour la recherche. Si vous cliquez sur une des zones Date de début ou Date de fin, le calendrier de la recherche s'affiche.



⑧ Fenêtre de la liste d'évènements :

La liste d'événements affiche les événements enregistrés dans le stockage SD local. Sélectionnez une liste et cliquez sur le bouton de lecture. La séquence vidéo sera lue.

Configuration de la caméra réseau

Cette section décrit le mode de configuration de la caméra réseau

L'administrateur dispose d'un accès illimité à tous les outils de configuration, tandis que les opérateurs ont accès aux paramètres de la configuration de base, notamment Live View, Video & Image, Audio, Event, Dome Configuration et System.

Vous pouvez configurer la caméra réseau en cliquant sur « Setup » dans la première page de connexion ou en utilisant le deuxième bouton en haut à droite de la page d'affichage en direct. Lors de la première connexion à la caméra réseau depuis un ordinateur, la boîte de dialogue « Admin Password » s'ouvre. Entrez votre ID d'administrateur ou d'opérateur et le mot de passe.

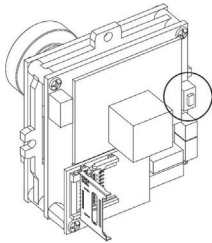


i Remarque : En cas de perte du mot de passe, la caméra réseau doit être réinitialisée aux paramètres d'usine. Voir « Réinitialisation aux paramètres par défaut d'usine ».

Réinitialisation aux paramètres par défaut d'usine

Pour réinitialiser la caméra réseau aux paramètres d'usine, suivez la page Internet Setup > System > Maintenance (voir le manuel de l'utilisateur « Système > Maintenance ») ou utilisez le bouton de réinitialisation sur la caméra réseau, comme décrit ci-dessous :

Utilisation du bouton Reset :



Veillez suivre les instructions ci-dessous pour réinitialiser la caméra réseau aux paramètres d'usine à l'aide du bouton Reset.

1. Éteignez la caméra réseau en débranchant l'adaptateur de courant.
2. Ouvrez le cache supérieur.
3. Appuyez et maintenez le bouton de contrôle enfoncé avec un trombone redressé tout en remettant le courant.
4. Maintenez le bouton de contrôle enfoncé pendant 5 secondes au moins.
5. Relâchez le bouton de réinitialisation.
6. La caméra réseau est réinitialisée aux paramètres d'usine et redémarre une fois ladite réinitialisation terminée.
7. Bien refermez le cache supérieur pour en garantir l'étanchéité.

⚠ PRUDENCE : Lorsque vous utilisez la fonction Factory Reset (réinitialisation aux paramètres d'usine), vous perdez tous les paramètres que vous avez sauvegardés. (Le paramètre d'usine par défaut est "192.168.1.10")

Complément d'information

Assurez-vous de toujours être à jour grâce à la dernière version du progiciel disponible depuis le site d'eneo sous www.eneo-security.com pour recevoir les dernières fonctionnalités de votre produit.

Le manuel utilisateur et d'autres outils logiciels sont disponibles sur le site web eneo à l'adresse : www.eneo-security.com.

Des informations concernant les solutions logicielles de gestion vidéo compatibles sont disponibles dans la catégorie **Software** (gestion des vidéos) sur www.eneo-security.com.

OPEN SOURCE SOFTWARE LICENSE INFORMATION

The software components provided with eneo products may contain copyrighted software that is licensed under various open source software licenses. For detailed information about the contained open source software packages, the used package versions, license information and complete license terms, please refer to...

- the open source information included in your products user interface,
- the product detail pages on the eneo website (www.eneo-security.com),
- the eneo download portal (<https://datacloud.videor.com/s/eneodownloadportal>). In case that previous link is broken, the latest link to the eneo download portal can be found on the respective eneo product page at www.eneo-security.com.
- the download package of your firmware. The complete open source software license information of your product is included in the corresponding software download package that can be found in our download portal.

If you are missing any information, please contact opensource@eneo-security.com, we will of course be happy to provide you with the missing information and will also make the missing information available to the public.

If you want to get access to the open source components (source codes) used in our products, please contact opensource@eneo-security.com.

Indice

Componenti	58
Installazione.....	59
Cavo di prolunga	59
Collegamento	59
Alloggiamento memoria Micro SD	59
Porta RJ-45	60
Collegamento degli allarmi	60
Collegamento dell'alimentazione	60
Collegamento dell'audio	61
Collegamento di Test Monitor Out (CVBS)	61
Connessione alla rete e assegnazione dell'IP	62
Funzionamento.....	63
Accesso da un browser.....	63
Accesso da Internet	64
Impostazione della password dell'amministratore.....	64
Pagina Live View	65
Comandi generali.....	65
Barra degli strumenti di controllo	65
Stream video	67
Riproduzione	67
Configurazione della telecamera di rete	69
Ripristino delle impostazioni predefinite	70
Altre informazioni	71

Istruzioni per la sicurezza

Istruzioni generali per la sicurezza

- Prima di collegare e mettere in funzione il sistema, leggete le istruzioni per la sicurezza e le istruzioni per l'uso.
- Conservate con cura le istruzioni per l'uso per un eventuale utilizzo futuro.
- Il montaggio, la messa in funzione e la manutenzione del sistema sono da eseguirsi solo da persone autorizzate e seguendo le relative istruzioni per l'installazione - nell'osservanza di tutte le norme e direttive parimenti applicabili.
- Proteggere le apparecchiature da infiltrazioni d'acqua ed umidità, si potrebbero provocare dei danni permanenti.
- Nel caso si sia comunque infiltrata dell'acqua, non accendere in nessun caso l'apparecchio in tali condizioni, ma portarlo per un controllo presso un centro di assistenza tecnica autorizzato.
- Il sistema non deve mai essere usato al di sopra delle sue capacità essendoci il rischio di distruzione.
- L'apparecchio deve essere protetto da elevati calori, dalla polvere e dalle vibrazioni.
- Per staccare la tensione di alimentazione dal sistema, estraete il cavo di alimentazione solo dalla spina. Mai estrarre direttamente sul cavo.
- Posate il cavo con cura assicurandovi che il medesimo non subisca sollecitazioni meccaniche, non venga piegato o danneggiato e non possa entrare umidità.
- Nel caso si verificano dei guasti funzionali, informate il Vostro fornitore.
- La manutenzione e le riparazioni possono essere eseguite solo da personale tecnico autorizzato.
- Prima di aprire la scatola è necessario staccare l'alimentazione di rete.
- L'apparecchio può essere aperto esclusivamente da personale qualificato dell'Assistenza. Eventuali interventi effettuati da persone non autorizzate fanno decadere la garanzia.
- I cavi di collegamento dovrebbero sempre essere sostituiti esclusivamente da Videor E. Hartig GmbH.
- Usare esclusivamente parti di ricambio ed accessori originali della E. Hartig GmbH.
- Per la pulizia della scatola usare sempre prodotti non abrasivi. Mai usare diluenti o benzina, in quanto si rischia di causare un danneggiamento permanente della superficie.
- Al montaggio si deve sistematicamente controllare che le guarnizioni presenti vengano correttamente disposte e che non vengano spostate. Le guarnizioni danneggiate non devono più essere montate; annullano la garanzia.
- L'installatore è tenuto responsabile per il mantenimento del tipo di protezione secondo dati tecnici, ad es.: attraverso la sigillatura con silicone dell'uscita cavo.
- In caso di accorciamento del cavo flessibile di collegamento usare boccole terminali.
- Gli apparecchi possono funzionare solo entro i limiti di temperatura indicati nei dati tecnici e all'umidità ambiente definita.

Istruzioni per la sicurezza del prodotto

- La telecamera non deve mai essere puntata direttamente verso il sole con il diaframma aperto (distruzione del sensore).
- È inevitabile che nel corso della fabbricazione e, in una certa misura, anche nell'uso successivo, sia presente nella scatola umidità dell'aria ambiente. In caso di forti sbalzi termici si può verificare una formazione di umidità nella scatola.
- Per evitare condensa all'interno della scatola sigillata, il produttore ha inserito bustine di gel di silice nella scatola dei vari tipi di telecamera.
- Tuttavia, per via delle leggi fisiche, dopo un determinato periodo di tempo queste bustine di gel di silice raggiungeranno la saturazione. Occorre pertanto sostituire la bustina di gel di silice con una nuova.
- Durante l'installazione, è essenziale verificare che le guarnizioni fornite siano installate correttamente e che non si spostino durante l'installazione. Le guarnizioni danneggiate non devono più essere montate; annullano la garanzia.
- In prossimità del proiettore IR si deve installare un separatore multipolare facilmente accessibile per scollegare il dispositivo dall'alimentazione per eseguire interventi di assistenza.
- La messa a terra deve essere realizzata conformemente ai requisiti di bassa impedenza indicati nella norma DIN VDE 0100.
- La successiva verniciatura della superficie dell'apparecchiatura può compromettere il funzionamento.
- Qualsiasi diritto di garanzia viene invalidato dalla successiva verniciatura.

- Deve essere mantenuto un margine di sicurezza di > 1 m dal proiettore se si guarda direttamente nel proiettore IR in un ambiente buio.
- Non guardare direttamente le radiazioni LED invisibili utilizzando strumenti ottici (ad es. lente, lente di ingrandimento o microscopio) per prevenire danni agli occhi (LED classe 1M).
- È vietato il funzionamento del proiettore IR con copertura difettosa oppure in caso di riparazione.

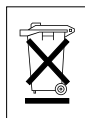
Nota sui dispositivi di classe A

Questo è un apparecchio di classe A. Questo dispositivo può provocare malfunzionamenti nella abitazioni; in questo caso l'operatore deve intraprendere misure adeguate per prevenirli.

IT

WEEE (Waste Electrical & Electronic Equipment)

Corretto smaltimento del prodotto (da applicare nei Paesi dell'Unione Europea e altri Paesi europei in sistemi di raccolta separato).



Il contrassegno su prodotto oppure sulla relativa letteratura indica che lo smaltimento al termine della vita utile del prodotto non deve essere effettuato insieme ai normali rifiuti domestici. Effettuate lo smaltimento di questo apparecchio separatamente dagli altri rifiuti al fine di non danneggiare l'ambiente e la salute umana per incontrollato smaltimento di rifiuti. Riciclate l'apparecchio per promuovere il continuo riutilizzo di risorse materiali. Gli utenti privati devono contattare i Venditori, presso i quali è stato acquistato il prodotto, oppure le competenti Autorità per sapere come potere riciclare il prodotto in modo ecologico. Gli utenti industriali devono rivolgersi ai loro fornitori per consultare le condizioni del contratto di acquisto. Questo prodotto

non deve essere smaltito insieme ad altri rifiuti industriali.

Simboli grafici

Prima dell'uso prestare attenzione alle istruzioni per la sicurezza e leggere attentamente e per intero il presente manuale di istruzioni.



I punti importanti con gli avvisi sono contrassegnati con un simbolo di attenzione.



I punti importanti con i consigli sono contrassegnati con un simbolo di nota.

Componenti

Il sistema viene fornito con i componenti seguenti:

- Telecamera di rete
- Kit di accessori

i **Avviso:** controllare la confezione per verificare di aver ricevuto il sistema completo, con tutti i componenti indicati sopra.

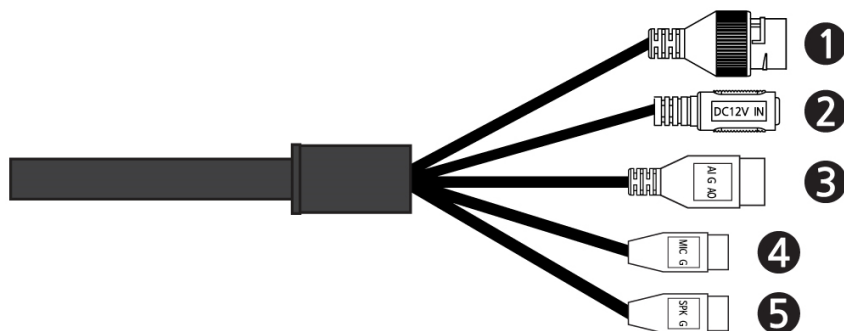
i **Avviso:** l'adattatore per 12 VCC non è fornito.

Installazione

Per l'utilizzo della telecamera di rete è necessario collegare un cavo di rete per la trasmissione dei dati e collegare l'alimentazione dall'adattatore di corrente. A seconda del metodo d'uso, è possibile collegare anche un cavo di allarme. Per il fissaggio in luoghi diversi, consultare l'installatore.

IT

Cavo di prolunga

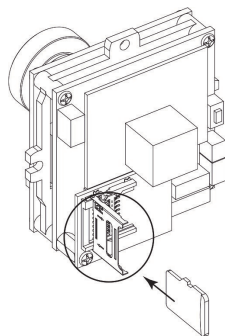


NO	Voce	Descrizione
1	RJ-45	Porta Ethernet RJ-45 compatibile con 10/100Mbps, jack modulare PoE
2	Jack CC	Alimentazione principale, jack CC, 12 VCC
3	AI: ingresso allarme	Ingresso e uscita allarme, terminale a 3 pin
	G: terra	
4	AO: uscita allarme	Ingresso linea audio, terminale a 2 pin
	MIC: ingresso audio	
5	G: terra	Uscita linea audio, terminale a 2 pin
	SPK: uscita audio	

Collegamento

Alloggiamento memoria Micro SD

Inserire la scheda di memoria Micro SD nello slot in basso.



Porta RJ-45

Collegare un cavo RJ-45 standard alla porta di rete della telecamera di rete. Generalmente si utilizza un cavo incrociato per il collegamento diretto al PC, mentre si usa un cavo diretto per il collegamento a un hub. È anche possibile utilizzare un router con PoE (Power over Ethernet) per fornire alimentazione alla telecamera.

Collegamento degli allarmi

AI (ingresso allarme): si possono utilizzare dispositivi esterni per segnalare alla telecamera di reagire ad eventi. È possibile collegare interruttori meccanici o elettrici ai connettori AI (ingresso allarme) e G (terra).

G (terra): connette la terra dell'ingresso allarme e/o dell'uscita allarme al connettore di terra G.

AO (uscita allarme): la telecamera di rete può attivare dispositivi esterni come segnalatori acustici o luci. Collegare il dispositivo ai connettori AO (uscita allarme) e G (terra).

Collegamento dell'alimentazione

Collegare l'alimentazione di 12VCC della telecamera di rete. Collegare il polo positivo (+) alla posizione "+" e il polo negativo (-) alla posizione "-" per l'alimentazione CC.

- Prestare attenzione a non invertire la polarità durante il collegamento del cavo di alimentazione.
- È anche possibile utilizzare un router con PoE (Power over Ethernet) per fornire alimentazione alla telecamera.
- Per le specifiche sull'alimentazione vedere l'Appendice, Specifiche del prodotto.

- Se PoE e 12 VCC sono entrambi applicati, la telecamera riceve l'alimentazione da PoE.

Collegamento dell'audio

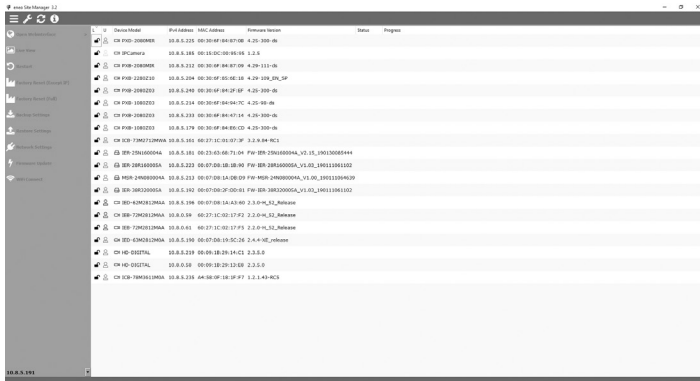
Collegare l'altoparlante alla linea di uscita audio e il microfono esterno alla linea di ingresso audio.

Collegamento di Test Monitor Out (CVBS)

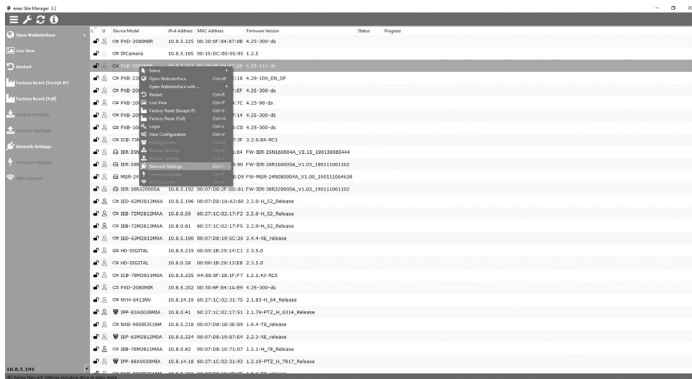
Collegare il cavo video di prova micro USB a 5 pin (opzionale) per verificare il video di prova.

Connessione alla rete e assegnazione dell'IP

Lo strumento eneo Site Manager (scaricabile da www.eneo-security.com) viene utilizzato per individuare tutte le telecamere di rete eneo in una rete locale. Viene visualizzato un elenco di telecamere collegate alla rete locale.



Selezionare la telecamera dall'elenco e, facendo clic con il tasto destro del mouse, aprire il menu di scelta rapida. Selezionare l'opzione "Network Settings" per aprire una finestra in cui impostare le proprietà IP della telecamera.



Al termine fare clic sul pulsante "OK" per aggiornare le impostazioni della telecamera.

Ora è anche possibile eseguire un reset di fabbrica della telecamera all'interno di eneo Site Manager. Per ulteriori informazioni consultare la guida rapida di eneo Site Manager.

Funzionamento

La telecamera di rete può essere utilizzata con il sistema operativo e i browser Windows. I browser consigliati con Windows sono Internet Explorer, Safari, Firefox, Opera e Google Chrome.

i Avviso: per visualizzare un video in streaming in Microsoft Internet Explorer, attivare i controlli ActiveX nel browser.

IT

Accesso da un browser

1. Avviare il browser (Internet Explorer).
2. Inserire l'indirizzo IP o il nome dell'host della telecamera di rete nella barra dell'indirizzo/posizione del browser.
3. Viene visualizzata la pagina iniziale. Fare clic su Live View (Vista in tempo reale), Playback (Riproduzione) o Setup (Impostazione) per accedere alla pagina web.



4. Nel browser si apre la pagina Live View della telecamera di rete.



Accesso da Internet

Una volta collegata, la telecamera di rete è accessibile nella propria rete locale (LAN). Per accedere alla telecamera di rete da Internet occorre configurare il router a banda larga affinché consenta il traffico dati in entrata alla telecamera di rete. Per far ciò, attivare la funzione di attraversamento del NAT, che tenderà di configurare automaticamente il router affinché consenta l'accesso alla telecamera di rete. Si attiva da Setup (Impostazione) > System (Sistema) > Network (Rete) > NAT. Per ulteriori informazioni consultare il capitolo "Sistema > Rete > NAT" del manuale utente.

Impostazione della password dell'amministratore

Per accedere al prodotto è necessario impostare la password dell'utente amministratore predefinito. Questa operazione può essere eseguita nella finestra di dialogo "Admin Password" (Password amministratore), che viene visualizzata quando si accede alla telecamera di rete per la configurazione iniziale. Inserire il nome utente e la password dell'amministratore impostati dall'amministratore.



i Avviso: il nome utente e la password predefiniti dell'amministratore sono "admin". In caso di perdita della password è necessario resettare la telecamera di rete riportandola alle impostazioni predefinite. Vedere "Ripristino delle impostazioni predefinite".

Per prevenire intercettazioni nella rete durante l'impostazione della password dell'amministratore, è possibile eseguire l'operazione tramite connessione HTTPS crittografata, che richiede un certificato HTTPS (vedere la nota sotto). Per impostare la password tramite una connessione HTTP standard, inserirla direttamente nella prima finestra di dialogo raffigurata sotto. Per impostare la password tramite una connessione HTTPS crittografata, vedere "Sistema > Sicurezza > HTTPS" nel manuale utente.

i Avviso: HTTPS (Hypertext Transfer Protocol over SSL) è un protocollo utilizzato per crittografare il traffico tra browser web e server. Il certificato HTTPS controlla lo scambio crittografato delle informazioni.



Pagina Live View


La pagina Live View è disponibile in diverse modalità dello schermo. Gli utenti possono selezionare la modalità più adatta tra queste. Regolare la modalità in base alle specifiche del PC e alle finalità di monitoraggio.

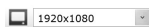



IT

Comandi generali

-  Pagina Live View
-  Pagina di riproduzione
-  Pagina di impostazione
-  Pagina della Guida


 L'elenco a discesa Video consente di selezionare uno stream video personalizzato o preprogrammato sulla pagina Live View. I profili stream vengono configurati sotto Setup (Impostazione) > Basic Configuration (Configurazione di base) > Video & Image (Video e immagini). Per ulteriori informazioni consultare il capitolo "Configurazione di base > Video e immagini" del manuale utente.

 L'elenco a discesa della risoluzione consente di selezionare la risoluzione più adatta da utilizzare per la pagina Live View. L'elenco a discesa della risoluzione consente di selezionare la risoluzione più adatta da utilizzare per la pagina Live View.

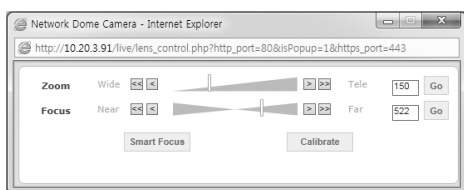
 L'elenco a discesa dei protocolli consente di selezionare la combinazione di protocolli e metodi da usare in base alle esigenze di visualizzazione e alle proprietà della rete.


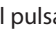
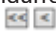

Barra degli strumenti di controllo


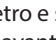
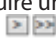

La barra degli strumenti del visualizzatore live è disponibile soltanto nella pagina del browser web. Mostra i pulsanti seguenti:

-  Il pulsante Stop arresta lo stream video in fase di riproduzione. Premendo nuovamente il pulsante si cambia da Start a Stop e viceversa. Il pulsante Start effettua il collegamento alla telecamera di rete o avvia la riproduzione di uno stream video.

- Ⓜ Il pulsante Pausa mette in pausa la riproduzione dello stream video.
- Ⓜ Il pulsante Istantanea scatta un'istantanea dell'immagine corrente. È possibile scegliere il percorso in cui salvare l'immagine.
- 🔍 Lo zoom digitale attiva la funzione di zoom avanti o indietro sull'immagine video visualizzata sulla schermata live.
- Ⓜ Il pulsante Schermo intero ingrandisce l'immagine video a tutto schermo. Non sarà visibile alcuna altra finestra. Premere il tasto "Esc" sulla tastiera del computer per annullare la visualizzazione a schermo intero.
- Ⓜ Il pulsante di attivazione manuale apre una finestra popup per avviare o arrestare manualmente l'evento.
- 🔍 Il pulsante Lens Control (Controllo obiettivo) consente di comandare manualmente lo zoom e la messa a fuoco (questa icona è disponibile soltanto per il modello con obiettivo motorizzato).



Focus: fare clic sul pulsante   per ridurre la messa a fuoco e sul pulsante   te per aumentare la messa a fuoco.

Zoom: fare clic sul pulsante   per eseguire uno zoom indietro e sul pulsante   per lo zoom avanti. La messa a fuoco si sposta leggermente

dopo aver regolato lo zoom; se necessario regolare nuovamente la messa a fuoco.

Smart Focus: consente la messa a fuoco automatica.

Calibra: consente di calibrare la messa a fuoco e lo zoom.

- Ⓜ Il pulsante Smart Focus attiva la funzione di messa a fuoco intelligente, che imposta la posizione ottimale per la messa a fuoco. (questa icona è disponibile soltanto per il modello con obiettivo motorizzato).
- Ⓜ Il pulsante Relay Output (Chiusura contatto di uscita) attiva manualmente la chiusura del contatto di uscita (questa icona è disponibile soltanto se è selezionato "Enable alarm out" (Attiva uscita allarme) in "Event > Event Out > Alarm Out" (Evento > uscita evento > uscita allarme)).
- 🔊 Il pulsante altoparlante attiva/disattiva l'altoparlante esterno.

🔊 Il pulsante Mic attiva/disattiva l'ingresso del microfono.

🔊 Utilizzare questo regolatore per controllare il volume degli altoparlanti e dei microfoni.

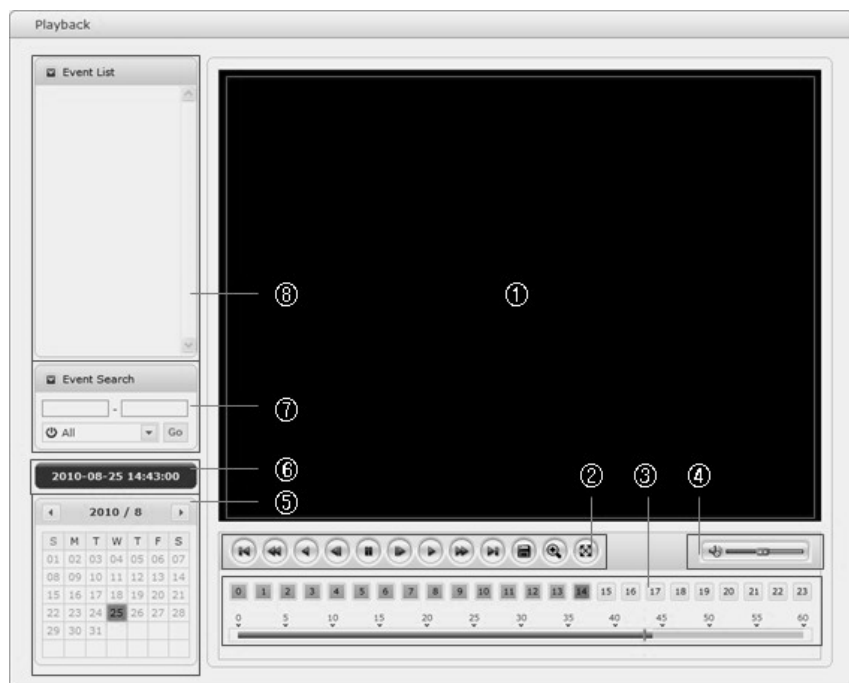
Stream video

La telecamera di rete offre diversi formati di stream video e immagini. Il tipo utilizzato dipende dalle esigenze dell'utente e dalle proprietà della rete.

La pagina Live View della telecamera di rete fornisce accesso a stream video H.264 e Motion JPEG, nonché all'elenco degli stream video disponibili. Anche le altre applicazioni e gli altri clienti possono accedere a questi stream video/immagini direttamente, senza passare dalla pagina Live View.

Riproduzione

La finestra di riproduzione contiene un elenco delle registrazioni effettuate nella scheda di memoria. Per ogni registrazione mostra l'ora di inizio, la durata, il tipo di evento che ha avviato la registrazione, il calendario; la barra temporale indica se la registrazione esiste o no.



Di seguito vi è una descrizione della finestra di riproduzione.

① Schermata video:

è possibile vedere la schermata video durante la riproduzione di videoclip dalla memoria Micro SD.

② Pulsanti di riproduzione:

per visualizzare i dati di registrazione dalla memoria locale SD, selezionarla dall'elenco e fare clic sui pulsanti di riproduzione.

- ⏮ Vai all'inizio: va all'inizio del videoclip.
- ⏪ Riproduzione indietro veloce: riproduce rapidamente il videoclip all'indietro.
- ⏩ Riproduzione indietro: riproduce il videoclip all'indietro.
- ⏮ Riproduzione indietro frame per frame: va indietro di un frame nel videoclip.
- ⏸ Pausa: mette in pausa la riproduzione del videoclip.
- ⏭ Riproduzione avanti frame per frame: va avanti di un frame nel videoclip.
- ⏩ Riproduzione avanti: riproduce il videoclip.
- ⏭ Riproduzione avanti veloce: riproduce il videoclip velocemente.
- ⏭ Vai alla fine: va alla fine del videoclip.
- 📄 Copia videoclip: copia il videoclip.
- 🔍 Zoom avanti: esegue lo zoom avanti del videoclip.
- ⏏ Schermo intero: mostra il video a schermo intero.

③ Diagramma temporale:

mostra una schermata di ricerca delle ore per la data scelta. In presenza di una registrazione, le ore interessate sono indicate in blu. Selezionando un'ora nel diagramma, l'ora viene visualizzata con un quadratino giallo.

④ Barra di controllo altoparlanti:

utilizzare questo regolatore per controllare il volume degli altoparlanti.

⑤ Calendario di ricerca:

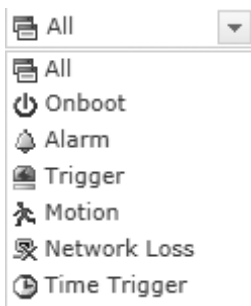
i risultati della ricerca nella memoria locale SD della telecamera di rete collegata sono visualizzati mese per mese. In presenza di una registrazione in una data, la data viene indicata con un quadratino blu. Selezionando una data nel diagramma, la data viene visualizzata con un quadratino giallo.

⑥ Data e ora di riproduzione:

mostra la data e l'ora della riproduzione del video.

⑦ Finestra di ricerca eventi:

selezionare un'opzione di ricerca nell'elenco a discesa e fare clic sul pulsante GO (Vai). È anche possibile inserire l'intervallo di tempo per la ricerca. Facendo clic nell'area della data di inizio o della data di fine viene visualizzato il calendario di ricerca.



⑧ Finestra elenco eventi:

l'elenco degli eventi mostra gli eventi registrati nella memoria locale SD. Selezionare un elenco e fare clic sul pulsante di riproduzione. La videoclip viene riprodotta.

Configurazione della telecamera di rete

Questa sezione spiega come configurare la telecamera di rete.

L'amministratore ha accesso illimitato a tutti gli strumenti di configurazione, mentre gli operatori hanno accesso alle impostazioni della configurazione base, ossia Live View (Vista in tempo reale), Video & Image (Video e immagine), Audio, Event (Evento), Dome Configuration (Configurazione telecamera dome) e System (Sistema).

È possibile configurare la telecamera di rete facendo clic su Setup (Impostazione) nella prima pagina di connessione oppure nel secondo pulsante in alto a destra della pagina Live View (Vista in tempo reale). Quando si accede alla telecamera di rete da un computer per la prima volta si apre la finestra di dialogo Admin Password (Password amministratore). Per accedere alla pagina di impostazione inserire l'ID e la password dell'amministratore o dell'operatore.

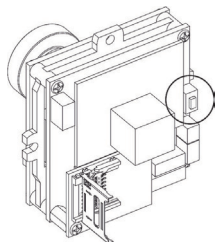


i **Avviso:** in caso di perdita della password è necessario resettare la telecamera di rete riportandola alle impostazioni predefinite. Vedere "Ripristino delle impostazioni predefinite".

Ripristino delle impostazioni predefinite

Per ripristinare le impostazioni predefinite della telecamera di rete, andare alla pagina web Setup (Impostazione)>System (Sistema)> Maintenance (Manutenzione) - descritta nel manuale utente "Sistema > Manutenzione" - oppure utilizzare il tasto Reset sulla telecamera di rete, come descritto di seguito.


Utilizzo del tasto Reset:



Seguire le istruzioni riportate di seguito per ripristinare le impostazioni predefinite della telecamera di rete con il tasto Reset.

1. Spegnerla telecamera di rete scollegando l'adattatore di corrente.
2. Aprire la copertura superiore.

3. Tenere premuto il tasto Reset con l'estremità aperta di una graffetta mentre si ricollega l'alimentazione.
4. Tenere premuto il pulsante Reset per circa 5 secondi.
5. Rilasciare il tasto Reset.
6. La telecamera di rete ripristina le impostazioni predefinite e, al termine del reset, si riavvia.
7. Chiudere bene la copertura inferiore per garantire la tenuta all'acqua.

 **ATTENZIONE:** eseguendo un reset default di fabbrica si perdono tutte le eventuali impostazioni salvate. (IP predefinito: 192.168.1.10)

Altre informazioni

Verificare sempre di aver eseguito l'upgrade all'ultima versione del firmware disponibile sul sito web eneo all'indirizzo www.eneo-security.com per disporre delle ultime funzioni del prodotto.

Il Manuale utente e altri strumenti software sono disponibili sul sito web eneo all'indirizzo www.eneo-security.com.

Per informazioni sulle soluzioni software di video management compatibili vedere la categoria **Software** sul sito www.eneo-security.com.

OPEN SOURCE SOFTWARE LICENSE INFORMATION

The software components provided with eneo products may contain copyrighted software that is licensed under various open source software licenses. For detailed information about the contained open source software packages, the used package versions, license information and complete license terms, please refer to...

- the open source information included in your products user interface,
- the product detail pages on the eneo website (www.eneo-security.com),
- the eneo download portal (<https://datacloud.videor.com/s/eneodownloadportal>). In case that previous link is broken, the latest link to the eneo download portal can be found on the respective eneo product page at www.eneo-security.com.
- the download package of your firmware. The complete open source software license information of your product is included in the corresponding software download package that can be found in our download portal.

If you are missing any information, please contact opensource@eneo-security.com, we will of course be happy to provide you with the missing information and will also make the missing information available to the public.

If you want to get access to the open source components (source codes) used in our products, please contact opensource@eneo-security.com.



eneo® is a registered trademark of
VIDEOR E. Hartig GmbH
Exclusive distribution through specialised
trade channels only.

VIDEOR E. Hartig GmbH
Carl-Zeiss-Straße 8
63322 Rödermark/Germany
Tel. +49 (0) 6074 / 888-0
Fax +49 (0) 6074 / 888-100
www.videor.com
www.eneo-security.com

Technical changes reserved

© Copyright by VIDEOR E. Hartig GmbH
Version 02/2020